

Raport anual privind asigurarea calității în cadrul Facultății de Inginerie în Limbi Străine

Decan

Maria-Iuliana DASCĂLU



Prodecan responsabil asigurarea calității

Iosif Vasile NEMOIANU

Cuprins

I.	Date generale despre Facultatea de Inginerie în Limbi Străine	3
1.	Programele de studii universitare din oferta educațională	3
	Sistemul intern de asigurarea calității.....	4
2.	Comisia Facultății pentru Implementarea Standardelor de Asigurarea Calității	4
3.	Progres academic	5
II.	Evaluarea indicatorilor de performanță privind asigurarea calității	16
1.	Spații și infrastructură adecvate pentru activități educaționale, de cercetare și administrative	16
2.	Resurse umane.....	18
3.	Instrumente informatice	20
4.	Relevanța și conținutul programelor de studii	22
5.	Admiterea	24
6.	Mobilitățile academice.....	34
7.	Insertia absolvenților	37
8.	Cercetare științifică	45
9.	Promovarea principiilor etice și sprijinirea funcționării Comisiei de etică universitară	48
10.	Evaluarea cadrelor didactice.....	49
11.	Transparență	57
12.	Procesul de evaluare internă și externă a programelor din oferta educațională	59
III.	Analiza SWOT a Facultății (tabel 33).....	60
IV.	Concluzii și direcții strategice	63



I. Date generale despre Facultatea de Inginerie în Limbi Străine

Facultatea de Inginerie în Limbi Străine (FILS) este o școală de ingineri în care învățământul se desfășoară integral în trei limbi de circulație internațională: engleză, franceză și germană. Aceasta a fost fondată de cadre didactice repute din aparținând mai multor facultăți din Universitatea POLITEHNICA din București în anul 1990 sub denumirea de Departamentul de Științe Inginerești. Ulterior, ca urmare a dezvoltării sale acesta a devenit Facultatea de Inginerie în Limbi Străine în anul 2002.

Scopul Facultății de Inginerie în Limbi Străine constă în formarea de ingineri cu o solidă pregătire profesională de bază, destinați să lucreze în folosul României, asigurând interfața cu investitorii străini. De asemenea, Facultatea de Inginerie în Limbi Străine este deschisă studenților străini care sunt, astfel, scutiți de necesitatea învățării limbii române înainte începerii studiilor. Studiile au durata de patru ani și absolvenților care au promovat examenul de diplomă li se acordă o diplomă de licență, recunoscută internațional.

În cadrul FILS se urmărește:

- formarea de specialiști bilingvi și multilingvi cu un spectru larg de pregătire, capabili să satisfacă necesitățile întreprinderilor românești cu relații externe dezvoltate, întreprinderilor mixte și întreprinderilor străine implantate în țară;
- promovarea mobilității studenților, prin trimiterea lor în străinătate pentru perioade de practică în întreprinderi, de perfecționare lingvistică și de studiu în universități partenere, cum și pe calea schimburilor de studenți;
- dezvoltarea legăturilor bilaterale și multilaterale cu universități și școli de ingineri din țările avansate, în vederea asigurării unui transfer rapid al cunoștințelor pedagogice și de specialitate, a întăririi cunoașterii reciproce și a creării condițiilor de recunoaștere a diplomelor;
- crearea, pentru studenții străini, a condițiilor de începere directă a studiilor, fără obligativitatea învățării prealabile a limbii române.

1. Programele de studii universitare din oferta educațională

Oferta educațională a FILS este una variată, aparținând ambelor cicluri de studii și mai multor domenii. Astfel:

A. Studiile de licență cuprind

- Domeniul Calculatoare și tehnologia informației cu specializările:
 - Ingineria informației (engleză)
 - Ingineria informației (franceză)
 - Ingineria internetului dispozitivelor inteligente (engleză)
 - Ingineria internetului dispozitivelor inteligente (franceză)
- Domeniul Inginerie electronică, telecomunicații și tehnologii informaționale cu specializările:
 - Electronică aplicată (engleză)



- Electronică aplicată (franceză)
- Electronică aplicată (germană)
- Domeniul Inginerie mecanică cu specializările:
 - Inginerie mecanică (engleză)
 - Inginerie mecanică (franceză)
- Domeniul Inginerie chimică cu specializările:
 - Inginerie chimică (engleză)
- Domeniul Inginerie și Management cu specializarea:
 - Inginerie economică în domeniul mecanic (germană)
 - Inginerie economică în domeniul electric (germană)
- Domeniul Inginerie industrială cu specializarea:
 - Informatică aplicată în inginerie industrială (germană)

B. Studiile de master cuprind

- Domeniul Inginerie și management cu specializările:
 - Administrarea și ingineria afacerilor (engleză)
 - Administrarea și ingineria afacerilor în industrie (germană)
 - Excelența sustenabilă și Leadership în industrie (germană)
- Domeniul Calculatoare și tehnologia informației cu specializările:
 - Ingineria sistemelor de programe (engleză)
 - Management, inovare și tehnologii de sisteme colaborative (franceză)
- Domeniul Inginerie industrială cu specializarea:
 - Ingineria sistemelor industriale (franceză)
- Domeniul Inginerie Chimică cu specializările:
 - Procesarea și designul avansat al materialelor (engleză)
 - Biomateriale pentru ingineria țesuturilor (engleză)
- Domeniul Științe ale comunicării cu specializarea:
 - Tehnologia traducerii automate (franceză)

C. An pregătitor:

- Limba română
- Limba germană

Sistemul intern de asigurarea calității

2. Comisia Facultății pentru Implementarea Standardelor de Asigurarea Calității

În conformitate cu Decizia nr. 202/ /10.03.2025 a Biroului Executiv al FILS și cu Regulamentul privind organizarea și funcționarea Comisiei pentru Evaluarea și Asigurarea Calității în Universitatea Națională de Știință și Tehnologie POLITEHNICA București, Capitolul III, art. 6, au fost cooptate cadre didactice din cele două departamente ale FILS (Departamentul de Inginerie în Limbi Străine – DILS și Departamentul de Comunicare în



Limbi Moderne – DCLM), dar și cadre didactice din afara FILS, care predau în cadrul programelor noastre de studii. De asemenea, au fost cooptați doi studenți.

Comisia Facultății pentru Implementarea Standardelor de Asigurare a Calității (CFISAC):

1. Prof. dr. Maria-Iuliana DASCĂLU - decan
2. Conf. dr. ing. Iosif Vasile NEMOIANU – prodecan responsabil cu asigurarea calității
3. Ș.I. dr. ing. Laura TRIFAN
4. Ș.I. dr. Anca GRECULESCU
5. Conf. dr. ing. Adina GAVRILĂ
6. Ș.I. dr. ing. Ionela Mihaela CONSTANTIN
7. Student PITIC Andrei
8. Student TĂNĂSESCU Iulia-Teodora.

3. Progres academic

Progresul academic în cadrul FILS în anul calendaristic 2024 este sintetizat în cele ce urmează

- Rata de promovare pe sesiune (pe domeniu/pe an de studiu) este prezentată mai jos:
 - **LICENȚĂ** (tabel 1)

Tabel 1. Rată promovare licență

Domeniu	Acronim	An studiu	Semestrul	Promovabilitate
Calculatoare și tehnologia informației (în limba engleză)	CTI(E)	1	1	85,77%
Calculatoare și tehnologia informației (în limba engleză)	CTI(E)	1	2	67,76%
Calculatoare și tehnologia informației (în limba engleză)	CTI(E)	2	1	89,97%
Calculatoare și tehnologia informației (în limba engleză)	CTI(E)	2	2	94,15%
Calculatoare și tehnologia informației (în limba engleză)	CTI(E)	3	1	93,33%
Calculatoare și tehnologia informației (în limba engleză)	CTI(E)	3	2	91,86%
Calculatoare și tehnologia informației (în limba engleză)	CTI(E)	4	1	94,98%
Calculatoare și tehnologia informației (în limba engleză)	CTI(E)	4	2	92,95%
Calculatoare și tehnologia informației (în limba franceză)	CTI(F)	1	1	72,17%
Calculatoare și tehnologia informației (în limba franceză)	CTI(F)	1	2	73,47%
Calculatoare și tehnologia informației (în limba franceză)	CTI(F)	2	1	81,98%
Calculatoare și tehnologia informației (în limba franceză)	CTI(F)	2	2	72,41%
Calculatoare și tehnologia informației (în limba franceză)	CTI(F)	3	1	88,03%
Calculatoare și tehnologia informației (în limba franceză)	CTI(F)	3	2	93,08%
Calculatoare și tehnologia informației (în limba franceză)	CTI(F)	4	1	100,00%
Calculatoare și tehnologia informației (în limba franceză)	CTI(F)	4	2	96,32%
Inginerie electronică, telecomunicații și tehnologii informaționale (în limba engleză)	IETTI(E)	1	1	76,10%



Inginerie electronică, telecomunicații și tehnologii informaționale (în limba engleză)	IETTI(E)	1	2	88,07%
Inginerie electronică, telecomunicații și tehnologii informaționale (în limba engleză)	IETTI(E)	2	1	84,62%
Inginerie electronică, telecomunicații și tehnologii informaționale (în limba engleză)	IETTI(E)	2	2	86,48%
Inginerie electronică, telecomunicații și tehnologii informaționale (în limba engleză)	IETTI(E)	3	1	87,11%
Inginerie electronică, telecomunicații și tehnologii informaționale (în limba engleză)	IETTI(E)	3	2	83,12%
Inginerie electronică, telecomunicații și tehnologii informaționale (în limba engleză)	IETTI(E)	4	1	90,49%
Inginerie electronică, telecomunicații și tehnologii informaționale (în limba franceză)	IETTI(E)	4	2	91,09%
Inginerie electronică, telecomunicații și tehnologii informaționale (în limba franceză)	IETTI(F)	1	1	69,13%
Inginerie electronică, telecomunicații și tehnologii informaționale (în limba franceză)	IETTI(F)	1	2	62,99%
Inginerie electronică, telecomunicații și tehnologii informaționale (în limba franceză)	IETTI(F)	2	1	86,36%
Inginerie electronică, telecomunicații și tehnologii informaționale (în limba franceză)	IETTI(F)	2	2	66,67%
Inginerie electronică, telecomunicații și tehnologii informaționale (în limba franceză)	IETTI(F)	3	1	91,94%
Inginerie electronică, telecomunicații și tehnologii informaționale (în limba franceză)	IETTI(F)	3	2	91,82%
Inginerie electronică, telecomunicații și tehnologii informaționale (în limba franceză)	IETTI(F)	4	1	99,01%
Inginerie electronică, telecomunicații și tehnologii informaționale (în limba franceză)	IETTI(F)	4	2	97,22%
Inginerie electronică, telecomunicații și tehnologii informaționale (în limba germană)	IETTI(G)	1	1	92,44%
Inginerie electronică, telecomunicații și tehnologii informaționale (în limba germană)	IETTI(G)	1	2	86,56%
Inginerie electronică, telecomunicații și tehnologii informaționale (în limba germană)	IETTI(G)	2	1	89,68%
Inginerie electronică, telecomunicații și tehnologii informaționale (în limba germană)	IETTI(G)	2	2	91,84%
Inginerie electronică, telecomunicații și tehnologii informaționale (în limba germană)	IETTI(G)	3	1	84,38%
Inginerie electronică, telecomunicații și tehnologii informaționale (în limba germană)	IETTI(G)	3	2	87,32%
Inginerie electronică, telecomunicații și tehnologii informaționale (în limba germană)	IETTI(G)	4	1	94,44%
Inginerie electronică, telecomunicații și tehnologii informaționale (în limba germană)	IETTI(G)	4	2	93,65%
Inginerie mecanică (în limba engleză)	IM(E)	1	1	76,23%
Inginerie mecanică (în limba engleză)	IM(E)	1	2	64,29%
Inginerie mecanică (în limba engleză)	IM(E)	2	1	83,13%
Inginerie mecanică (în limba engleză)	IM(E)	2	2	86,74%
Inginerie mecanică (în limba engleză)	IM(E)	3	1	74,38%
Inginerie mecanică (în limba engleză)	IM(E)	3	2	75,00%



Inginerie mecanică (în limba engleză)	IM(E)	4	1	93,85%
Inginerie mecanică (în limba engleză)	IM(E)	4	2	85,91%
Inginerie mecanică (în limba franceză)	IM(F)	1	1	22,86%
Inginerie mecanică (în limba franceză)	IM(F)	1	2	43,85%
Inginerie mecanică (în limba franceză)	IM(F)	3	2	100,00%
Inginerie mecanică (în limba franceză)	IM(F)	4	1	92,16%
Inginerie mecanică (în limba franceză)	IM(F)	4	2	86,36%
Inginerie și management (în limba germană)	IMG(G)	1	1	92,47%
Inginerie și management (în limba germană)	IMG(G)	1	2	92,19%
Inginerie și management (în limba germană)	IMG(G)	2	1	92,31%
Inginerie și management (în limba germană)	IMG(G)	2	2	85,39%
Inginerie și management (în limba germană)	IMG(G)	3	1	95,71%
Inginerie și management (în limba germană)	IMG(G)	3	2	98,86%
Inginerie și management (în limba germană)	IMG(G)	4	1	100,00%
Inginerie și management (în limba germană)	IMG(G)	4	2	100,00%
Inginerie chimică (în limba engleză)	IC(E)	1	1	68,77%
Inginerie chimică (în limba engleză)	IC(E)	1	2	52,00%
Inginerie chimică (în limba engleză)	IC(E)	2	1	71,88%
Inginerie chimică (în limba engleză)	IC(E)	2	2	87,50%
Inginerie chimică (în limba engleză)	IC(E)	3	1	86,49%
Inginerie chimică (în limba engleză)	IC(E)	3	2	93,00%
Inginerie chimică (în limba engleză)	IC(E)	4	1	94,06%
Inginerie chimică (în limba engleză)	IC(E)	4	2	95,40%
An pregătitor de limba română	LL	1	1	95,41%
An pregătitor de limba română	LL	1	2	85,14%
An pregătitor de limba germană	AnP	1	2	100,00%

- MASTER (tabel 2)

Tabel 2. Rată promovare master

Domeniu	Cod	An studiu	Semestru	Promovabilitate
Calculatoare și tehnologia informației	CTI	1	1	78,23%
Calculatoare și tehnologia informației	CTI	1	2	75,32%
Calculatoare și tehnologia informației	CTI	2	1	99,05%
Calculatoare și tehnologia informației	CTI	2	2	99,58%
Inginerie chimică	IC	1	1	61,82%
Inginerie chimică	IC	1	2	78,18%
Inginerie chimică	IC	2	1	100,00%
Inginerie chimică	IC	2	2	100,00%
Inginerie industrială	II	1	1	95,18%
Inginerie industrială	II	1	2	92,11%
Inginerie industrială	II	2	1	96,34%
Inginerie industrială	II	2	2	0,00%



Inginerie și management	IM	1	1	92,12%
Inginerie și management	IM	1	2	90,22%
Inginerie și management	IM	2	1	99,30%
Inginerie și management	IM	2	2	100,00%
Științe ale comunicării	SC	1	1	100,00%
Științe ale comunicării	SC	1	2	100,00%
Științe ale comunicării	SC	2	1	100,00%
Științe ale comunicării	SC	2	2	100,00%

- Numărul și procentul de restanțieri pe program/an – compararea între sesiuni și ani universitari începând cu 2023 este reflectat în tabelele următoare:
 - LICENȚĂ (tabel 3)

Tabel 3. Situație restanțieri licență

Domeniu	Program studiu	An studiu student	2022-2023			2023-2024		
			Nr. studenți	Nr. stud. rest.	Procentaj	Nr. studenți	Nr. stud. rest.	Procentaj
CTI(E)	II(E)	1	79	8	10,13%	82	8	9,76%
CTI(E)	IID(E)	1	20	3	15,00%	39	5	12,82%
CTI(E)	II(E)	2	52	4	7,69%	72	4	5,56%
CTI(E)	IID(E)	2	0	0	0,00%	20	0	0,00%
CTI(E)	II(E)	3	62	8	12,90%	53	5	9,43%
CTI(E)	IID(E)	3	0	0	0,00%	–	–	–
CTI(E)	II(E)	4	72	8	11,11%	67	8	11,94%
CTI(E)	IID(E)	4	0	0	0,00%	–	–	–
CTI(F)	II(F)	1	40	1	2,50%	37	9	24,32%
CTI(F)	IID(F)	1	38	2	5,26%	28	4	14,29%
CTI(F)	II(F)	2	23	3	13,04%	30	4	13,33%
CTI(F)	IID(F)	2	11	0	0,00%	14	1	7,14%
CTI(F)	II(F)	3	35	2	5,71%	18	3	16,67%
CTI(F)	IID(F)	3	0	0	0,00%	7	0	0,00%
CTI(F)	II(F)	4	32	0	0,00%	32	1	3,13%
CTI(F)	IID(F)	4	0	0	0,00%	–	–	–
IETTI(E)	EA(E)	1	44	2	4,55%	47	6	12,77%
IETTI(E)	EA(E)	2	38	6	15,79%	41	2	4,88%
IETTI(E)	EA(E)	3	29	4	13,79%	35	2	5,71%
IETTI(E)	EA(E)	4	43	5	11,63%	36	7	19,44%
IETTI(F)	EA(F)	1	13	0	0,00%	13	3	23,08%
IETTI(F)	EA(F)	2	11	1	9,09%	–	–	–
IETTI(F)	EA(F)	3	7	0	0,00%	11	0	0,00%
IETTI(F)	EA(F)	4	16	4	25,00%	11	1	9,09%



IETTI(G)	EA(G)	1	21	0	0,00%	13	1	7,69%
IETTI(G)	EA(G)	2	21	2	9,52%	19	1	5,26%
IETTI(G)	EA(G)	3	17	3	17,65%	18	4	22,22%
IETTI(G)	EA(G)	4	21	2	9,52%	16	0	0,00%
IM(E)	IM(E)	1	21	3	14,29%	29	2	6,90%
IM(E)	IM(E)	2	17	3	17,65%	22	10	45,45%
IM(E)	IM(E)	3	20	4	20,00%	16	9	56,25%
IM(E)	IM(E)	4	21	8	38,10%	20	10	50,00%
IM(F)	IM(F)	1	21	0	0,00%	9	0	0,00%
IM(F)	IM(F)	2	0	0	0,00%	3	0	0,00%
IM(F)	IM(F)	3	10	4	40,00%	–	–	–
IM(F)	IM(F)	4	12	4	33,33%	7	1	14,29%
IMG(G)	IMG(G)	1	11	0	0,00%	8	1	12,50%
IMG(G)	IMG(G)	2	10	3	30,00%	12	2	16,67%
IMG(G)	IMG(G)	3	3	0	0,00%	8	0	0,00%
IMG(G)	IMG(G)	4	10	0	0,00%	3	0	0,00%
IC(E)	IC(E)	1	16	1	6,25%	17	2	11,76%
IC(E)	IC(E)	2	10	2	20,00%	11	0	0,00%
IC(E)	IC(E)	3	13	0	0,00%	11	2	18,18%
IC(E)	IC(E)	4	10	2	20,00%	17	3	17,65%

Legendă tabel 3

Program de studiu (specializare) – licență	Acronim
Ingineria informației (în limba engleză)	II(E)
Ingineria informației (în limba franceză)	II(F)
Ingineria internetului dispozitivelor inteligente (în limba engleză)	IIDI(E)
Ingineria internetului dispozitivelor inteligente (în limba franceză)	IIDI(F)
Electronică aplicată (în limba engleză)	EA(E)
Electronică aplicată (în limba franceză)	EA(F)
Electronică aplicată (în limba germană)	EA(G)
Inginerie mecanică (în limba engleză)	IM(E)
Inginerie mecanică (în limba franceză)	IM(F)
Inginerie chimică (în limba engleză)	IC(E)



Inginerie si management industrial (domeniu mecanic) (în limba germană)	IMG(G)
---	--------

- **MASTER** (tabel 4)

Tabel 4. Situație restanțieri master

Domeniu	Prg. Studiu	An studiu stud.	2022-2023			2023-2024		
			Nr. studenți	Nr. stud. rest.	Procentaj	Nr. studenți	Nr. stud. rest.	Procentaj
CTI	ISP(E)	1	35	1	2,86%	46	0	0,00%
CTI	ISP(E)	2	31	8	25,81%	28	4	14,29%
CTI	MITSC(F)	1	30	0	0,00%	25	1	4,00%
CTI	MITSC(F)	2	20	0	0,00%	21	0	0,00%
IMG	BAE(E)	1	46	1	2,17%	36	1	2,78%
IM	BAE(E)	2	33	2	6,06%	41	2	4,88%
IM	NGLI (G)	1	27	0	0,00%	14	0	0,00%
IM	NGLI (G)	2	21	0	0,00%	27	1	3,70%
II	ISI (F)	1	27	0	0,00%	16	0	0,00%
II	ISI (F)	2	22	1	4,55%	21	1	4,76%
IC	BTE (E)	1	18	1	5,56%	15	0	0,00%
IC	BTE (E)	2	9	1	11,11%	16	0	0,00%
SC	TTA (E)	1	13	0	0,00%	14	0	0,00%
SC	TTA (E)	2	0	0	0,00%	13	0	0,00%

Legendă tabel 4

Program de studiu (specializare) – master	Acronim
Ingineria sistemelor de programe (în limba engleză)	ISP(E)
Management, inovare și tehnologii de sisteme colaborative (în limba franceză)	MITSC (F)
Administrarea și Ingineria Afacerilor (în limba engleză)	BAE(E)
Exelența sustenabilă și Leadership în industrie (în limba germană)	NGLI (G)
Ingineria sistemelor industriale (în limba franceză)	ISI (F)
Biomateriale pentru ingineria țesuturilor (în limba engleză)	BTE (E)
Tehnologia traducerii automate (în limba franceză)	TTA (F)

- Rata de reînscrisiere dintr-un an în altul;
 - **LICENȚĂ** (tabel 5)



Tabel 5. Rată reînscriseri dintr-un an în altul licență (legenda tabel 3)

Domeniu	Prg. studiu	Nr. studenti reînscriși			Rata reînscriserie [%]		
		1=> 2	2=> 3	3=> 4	1 => 2	2 => 3	3 => 4
Calculatoare și tehnologia informației	II (E)	63	61	50	76,83%	85%	94%
Calculatoare și tehnologia informației	IIDI (E)	35	17	0	89,74%	85%	0%
Calculatoare și tehnologia informației	II (F)	25	25	17	67,57%	83%	94%
Calculatoare și tehnologia informației	IIDI (F)	23	8	3	82,14%	57%	43%
Inginerie electronică, telecomunicații și tehnologii informaționale	EA (E)	41	35	30	87,23%	85%	86%
Inginerie electronică, telecomunicații și tehnologii informaționale	EA (F)	9	0	8	69,23%	0%	73%
Inginerie electronică, telecomunicații și tehnologii informaționale	EA (G)	12	18	16	92,31%	95%	89%
Inginerie mecanică	IM (E)	20	17	11	68,97%	77%	69%
Inginerie și management	IMG (G)	6	10	8	75,00%	83%	100%
Inginerie chimică	IC (E)	9	11	10	52,94%	100%	91%

- MASTER (tabel 6)

Tabel 6. Rată reînscriseri dintr-un an în altul master (legenda tabel 3)

Domeniu	Prg. studiu	Nr. studenti reînscriși	Rata reînscriserie [%]
		1=> 2	1 => 2
Inginerie și management	BAE(E)	30	83,33%
Inginerie și management	NGLI (G)	14	100,00%
Inginerie chimică	BTE (E)	7	46,67%
Calculatoare și tehnologia informației	ISP(E)	28	60,87%
Calculatoare și tehnologia informației	MITSC (F)	22	88,00%
Inginerie industrială	ISI (F)	14	87,50%
Științe ale comunicării	TTA (F)	14	100,00%

- Rata de înscriere la examenul de diplomă și rata de promovare a examenului de finalizare a studiilor:

- LICENȚĂ (tabel 7)



Tabel 7. Rată înscriere examen diplomă licență (legenda tabel 3)

Domeniu	Prg. studiu	Nr. absolvenți	Nr. înscriși	Nr. promovați	Rata înscriere	Rata promovare
Calculatoare și tehnologia informației	II(E)	47	45	45	95,74%	100,00%
Calculatoare și tehnologia informației	II(F)	30	29	29	96,67%	100,00%
Inginerie electronică, telecomunicații și tehnologii informaționale	EA(E)	24	21	21	87,50%	100,00%
Inginerie electronică, telecomunicații și tehnologii informaționale	EA(F)	9	9	9	100,00%	100,00%
Inginerie electronică, telecomunicații și tehnologii informaționale	EA(G)	13	13	13	100,00%	100,00%
Inginerie mecanică	IM(E)	11	10	10	90,91%	100,00%
Inginerie mecanică	II(F)	6	4	4	66,67%	100,00%
Inginerie și management	NGLI (G)	3	3	3	100,00%	100,00%
Inginerie chimică	BTE (E)	14	14	14	100,00%	100,00%

- **MASTER** (tabel 8)

Tabel 8. Rată înscriere examen diploma master (legenda tabel 4)

Domeniu	Prg. studiu	Nr. absolvenți	Nr. înscriși	Nr. promovați	Rata înscriere	Rata promovare
Inginerie și management	BAE (E)	35	28	28	80,00%	100,00%
Inginerie și management	NGLI (G)	24	22	22	91,67%	100,00%
Inginerie chimică	BTE (E)	14	11	11	78,57%	100,00%
Calculatoare și tehnologia informației	ISP (E)	24	21	21	87,50%	100,00%
Calculatoare și tehnologia informației	MITSC (F)	17	16	16	94,12%	100,00%
Inginerie industrială	ISI (F)	19	18	18	94,74%	100,00%
Științe ale comunicării	TTA (F)	12	6	6	50,00%	100,00%

- Distribuția mediilor obținute la examenul de finalizare a studiilor:

- **LICENȚĂ** (tabel 9)

Tabel 9. Distribuție medii examen licență

Sesiune	Nr. total studenți înscriși	< 5	5	6	7	8	9	10
IULIE 2024	129	0	0	0	13	36	56	24
SEPTEMBRIE 2024	19	0	0	0	9	7	2	1

- **MASTER** (tabel 10)

Tabel 10. Distribuție medii examen master

Sesiune	Nr. total studenți înscriși	< 5	5	6	7	8	9	10
---------	-----------------------------	-----	---	---	---	---	---	----



IUNIE 2024	91	0	0	0	0	11	30	50
SEPTEMBRIE 2024	31	0	0	0	0	5	13	13

- Durata medie de finalizare a studiilor:
 - **LICENȚĂ** (tabel 11)

Tabel 11. Durată medie finalizare studii licență (legenda tabel 3)

Domeniu	Prg. studiu	Nr. absolvenți	Durata medie studii
Calculatoare și tehnologia informației	II(E)	45	4,1
Calculatoare și tehnologia informației	II(F)	29	4,1
Inginerie electronică, telecomunicații și tehnologii informaționale	EA(E)	21	4,3
Inginerie electronică, telecomunicații și tehnologii informaționale	EA(F)	9	5,2
Inginerie electronică, telecomunicații și tehnologii informaționale	EA(G)	13	4,3
Inginerie mecanică	IM(E)	10	4,6
Inginerie mecanică	IM(F)	4	5,1
Inginerie și management	IM(G)	3	4,0
Inginerie chimică	IC(E)	14	4,4

- **MASTER** (tabel 12)

Tabel 12. Durată medie finalizare studii master (legenda tabel 4)

Domeniu	Prg. studiu	Nr. absolvenți	Durata medie studii
Inginerie și management	BAE (F)	28	2,2
Inginerie și management	NGLI (G)	22	2,0
Inginerie chimică	BTE (E)	11	2,1
Calculatoare și tehnologia informației	ISP (E)	21	2,2
Calculatoare și tehnologia informației	MITSC (F)	16	2,0
Inginerie industrială	ISI (F)	18	2,1
Științe ale comunicării	TTA (F)	6	2,1

Universitatea Națională de Știință și Tehnologie Politehnica București și, implicit, Facultatea de Inginerie în Limbi Străine, își fundamentează politicile educaționale pe principiile egalității de șanse, echității și incluziunii sociale. În acest sens, și în anul 2024, s-au consolidat o serie de măsuri instituționale care vizează sprijinirea studenților din grupuri vulnerabile, astfel încât aceștia să poată parcurge un traseu educațional complet, în condiții de accesibilitate fizică, digitală și financiară.

A. Admitere diferențiată

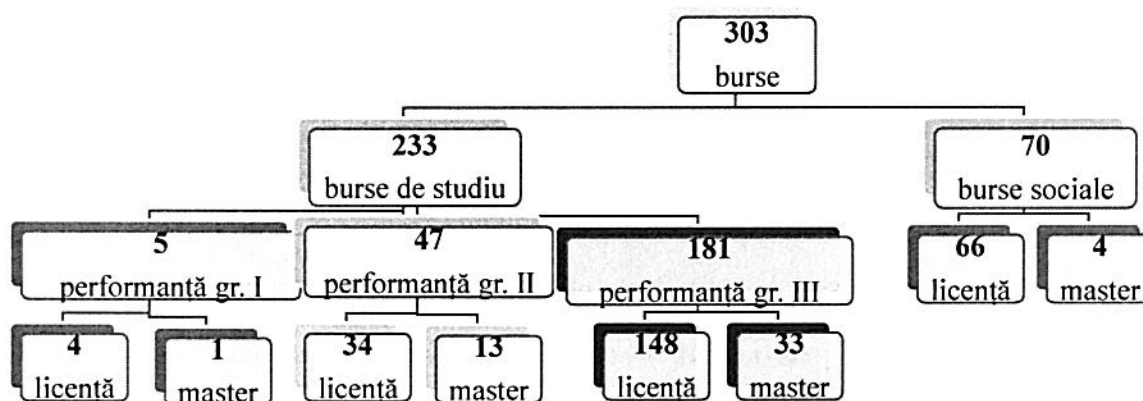


În sesiunea de admitere din iulie 2024, în Facultatea de Inginerie în Limbi Străine un singur loc special a fost ocupat, în baza solicitărilor primite astfel:

- 1 loc pentru candidați de etnie romă;
- 0 locuri pentru persoane cu dizabilități (conform certificatului de handicap);
- 0 locuri pentru tineri proveniți din sistemul de protecție specială;
- 0 locuri pentru candidați din medii socio-economice defavorizate (rural izolat, zone marginalizate).

B. Măsuri de sprijin financiar

În primul semestru al anului universitar 2024–2025 (inclus în perioada de raportare aferentă prezentului Raport), bugetul total alocat pentru sprijin financiar la nivelul Facultății a fost de aproximativ 115.987 lei, astfel că 303 studenți dintre cei 1374 înscriși la programele de licență și master (respectiv aproximativ 22%) au beneficiat de cel puțin una dintre formele de sprijin financiar, distribuite astfel:

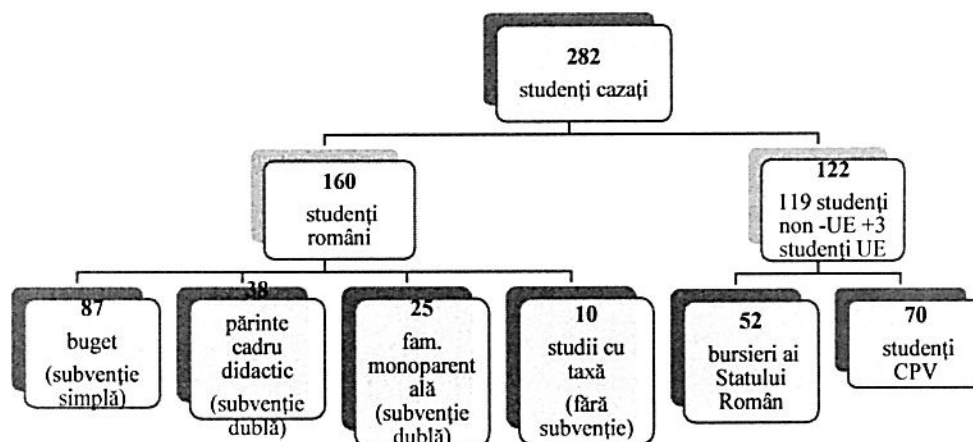


- *Burse sociale*: 70 studenți (cuantum: 900 lei/lună), dintre care 15 proveniți din familii monoparentale defavorizate, iar 10 sunt orfani de unul sau ambii părinți;
- *Burse pentru studenți cu diverse afecțiuni medicale sau dizabilități*: 12 studenți (cuantum: 900 lei/lună);
- *Ajutoare de urgență pentru îmbrăcăminte*: 7 studenți (sprijin punctual 900 lei);
- *Facilități indirecte*: reducere la transportul urban, cazare prioritară în căminele gestionate de FILS, scutiri sau reduceri ale taxelor de cazare.

În plus, studenții FILS au beneficiat și de 74 burse pentru bursierii statului român, 14 burse pentru românii de pretutindeni, dar și de 10 burse de voluntariat, 2 burse pentru recompensarea studenților cu performanțe sportive și 3 burse pentru mobilități, altele decât ERASMUS.

Totodată, în vederea asigurării incluziunii și diversității, Politehnica București a facilitat cazarea studenților FILS în căminele sale, după cum urmează:





În conformitate cu informațiile centralizate în diagrama de mai sus, cei 25 de studenți proveniți din familii monoparentale sau orfani au beneficiat și de subvenție dublă la plata regiei de cămin (scutirea taxei de cazare), 38 dintre studenții proveniți din familii în care cel puțin un părinte este cadru didactic sau personal auxiliar angajat în învățământ, au beneficiat de subvenție dublă, iar alți 87 dintre studenți au beneficiat de reducerea taxei de cazare.

În plus, alături de studenții români și 122 studenți străini au beneficiat de cazare în căminele Universității, indiferent ca aceștia erau beneficiari ai unei burse oferite de statul român (deci scutiți de taxa de cazare) sau că figurează ca studenți ce suportă pe cont propriu taxa de școlarizare la unul dintre programele de studii ale FILS.

C. Accesibilitate fizică, digitală și infrastructurală

La nivelul infrastructurii educaționale, studenții FILS se bucură și de investițiile și adaptările pentru asigurarea accesibilității, realizate din fondurile Universității, astfel că:

- 100% din laboratoarele didactice sunt situate la parter sau în clădiri cu lift;
- Resursele educaționale (fișe de laborator, suporturi de curs, aplicații tehnice) sunt disponibile în format digital, compatibil cu cititoare de ecran și aplicații asistive;
- Platformele utilizate în procesul de predare (Moodle, Microsoft Teams) sunt adaptate pentru uz inclusiv.

D. Concluzii și direcții strategice

Pe tot parcursul anului 2024, dar și în prezent, la nivelul Facultății de Inginerie în Limbi Străine, s-au desfășurat acțiuni de informare a cadrelor didactice și studenților în vederea creșterii gradului de conștientizare în rândul comunității academice cu privire la nevoile persoanelor cu dizabilități și identificarea nevoilor educaționale speciale.

S-a procedat la identificarea nevoilor speciale ale studenților, inclusiv a tehnologiilor asistive necesare ale studenților în vederea adaptării mediului academic. Au fost verificate documentele personale ale acestora și au fost identificați studenții și personalul înregistrați cu dizabilități/nevoi educaționale speciale, cu scopul implementării unor planuri de intervenție specializată individualizată și informării cadrelor didactice cu privire la adaptările necesare.



Pe parcursul anului universitar 2024-2025 nu a fost înregistrată nicio solicitare specială din partea studenților sau personalului identificat în urma analizei întreprinse la nivelul FILS, pentru sprijin suplimentar specific.

În sprijinul demersurilor întreprinse la nivelul FILS, începând cu data de 06.02.2025, în cadrul Universității Naționale de Știință și Tehnologie POLITEHNICA București, în conformitate cu prevederile art. 3 alin.(1) din *Norma privind accesibilizarea învățământului superior pentru persoanele cu dizabilități*, aprobată prin Ordinul Ministrului Educației nr. 4481/2024 s-a înființat *Centrul pentru Echitate, Diversitate și Incluziune* (Centrul EDI), structură ce promovează o cultură universitară incluzivă, bazată pe echitate, incluziune, diversitate și egalitate de șanse, combătând discriminarea și facilitând accesul la învățământul superior pentru studenții cu dizabilități, cerințe educaționale speciale, oricărei rase, etnii, culturi, religii, orientări sexuale, conform standardelor europene și internaționale, în conformitate cu legislația în vigoare.

Înființarea Centrului EDI va constitui, în perspectivă, un sprijin major oferit Facultăților în asigurarea și gestionare accesului la învățământul superior pentru toți studenții.

II. Evaluarea indicatorilor de performanță privind asigurarea calității

1. Spații și infrastructură adecvate pentru activități educaționale, de cercetare și administrative

Facultatea are spații dedicate proceselor de învățământ, de cercetare și administrative corespunzătoare, precum și pentru servicii destinate studenților, studenților doctoranzi și cursanților, prin care se asigură un mediu favorabil pentru viață și studiu, inclusiv pentru cei cu dizabilități. Sunt de asemenea asigurate spații optime pentru desfășurarea activităților personalului. Acestea sunt dotate în mod adecvat.

1.1. Săli de curs, seminar și laboratoare

- **Amfiteatre:** Facultatea dispune de **1 amfiteatru** în Corpul AN, cu o suprafață de **126,65 mp**.
- **Săli de curs:** Sunt organizate **6 săli**, cu o suprafață totală de **369,21 mp**, distribuite astfel:
 - 2 săli în Corpul CB (218,4 mp);
 - 4 săli în Corpul AN (150,81 mp);
- **Săli de seminar și proiect:** Se regăsesc **9 săli**, cu un total de **341,73 mp**, în corpurile AN (190 mp) și CJ (151,73 mp).



- **Laboratoare:** sunt amenajate **5 laboratoare**, însumând **309,97 mp**, localizate în:
 - CJ: 4 lab. (182,32 mp);
 - JA: 2 lab. (127,65 mp).

1.2. Spații pentru cercetare

- Există **1 sală de activități de cercetare**, în Corpul CJ, cu o suprafață de **47,57 mp**.

1.3. Birouri pentru cadre didactice și personal administrativ

- **Birouri didactice:** Sunt disponibile **birouri didactice și de cercetare**, cu o suprafață totală de **351,45 mp**, situate în Corpul JL.
- **Birouri administrative:** Sunt amenajate **birouri administrative**, însumând **36,16 mp**, tot în Corpul JL.

1.4. Alte spații funcționale

- Pentru nevoi complementare, FILS are spații diverse:
 - **Corp CJ:** grupuri sanitare, magazii, arhive, sală de conferință (14 încăperi, 268,03 mp);
 - **Corp JA:** bibliotecă și depozite (3 încăperi, 101,88 mp);
 - **Corp JE:** arhivă secretariat (1 încăpere, 6,77 mp);
 - **Corp JL:** spații tehnice și magazii (4 încăperi, 51,62 mp).

1.5. Dotări și mentenanță

Toate spațiile sunt dotate corespunzător, în funcție de destinația acestora:

- Sălile de curs și amfiteatrele sunt echipate cu videoproiectoare, ecrane, sisteme audio, mobilier ergonomic;
- Laboratoarele dispun de calculatoare, software specific, rețea IT stabilă;
- Birourile sunt dotate cu PC-uri, imprimante, conexiune la rețea și mobilier standard.

1.6. Accesibilitate pentru persoane cu dizabilități

Facultatea asigură condiții de accesibilitate pentru persoanele cu dizabilități:

- Benzi tactile de ghidaj pentru persoanele cu dizabilități de vedere;



- Lifturi funcționale în clădirile cu mai multe niveluri;
- Semnalistică tactilă.

Drept concluzii, putem observa că spațiile și dotările facultății răspund cerințelor de desfășurare în bune condiții a tuturor activităților didactice, de cercetare și administrative. Ca posibilă îmbunătățire ar putea fi alocarea unui nou amfiteatru pentru activitățile didactice și un birou cu funcție administrativă.

2. *Resurse umane*

Resursa umană a facultății este adecvată pentru desfășurarea activităților educaționale și de cercetare aferente programelor din oferta educațională.

2.1. Departamentul de Inginerie în Limbi Străine (DILS):

1. Numărul total de cadre didactice 2024, repartizate pe grade didactice: Profesori universitari – 5; Conferențieri – 5; Șefi de lucrări – 10; Asistenți – 5;
2. Număr titulari catedră 2023: 23 cadre didactice; Numărul cadre didactice asociate 2023: 49;
3. Număr titulari catedră 2024: 25 cadre didactice; Numărul cadre didactice asociate 2024: 52;
4. Măsuri de atragere și menținere a personalului didactic:
 - a. Discuții cu studenții din anul 2 master pentru înscrierea la doctorat și participarea la concurs pentru un post asistent universitar. Un absolvent de master s-a înscris la doctorat și la concursul pe post de asistent.
 - b. Discuții cu absolvenții din promoții mai vechi pentru înscriere la doctorat și participare concurs post asistent universitar. Un absolvent mai vechi s-a înscris la doctorat și la concursul pe post de asistent.
 - c. Discuții cu conducătorii de doctorat de la alte facultăți. Un doctorand de la Calculatoare s-a înscris la concurs pe post de asistent la DILS.

2.2. Departamentul de Comunicare în Limbi Moderne (DCLM):

1. Numărul total de cadre didactice titulare, repartizate pe grade didactice;
În anul universitar 2024-2025, DCLM a avut un număr de 20 de cadre didactice titulare, repartizate astfel:
 - 6 conferențieri;
 - 8 lectori;
 - 6 asistenți (DD).
2. Numărul de cadre didactice asociate avute în anul pentru care se realizează raportul la programele din oferta educațională a facultății:



- 14 cadre didactice asociate (dintre care 3 pensionate) au ținut ore în regim de plata cu ora la DCLM.
- 3. Fluctuația numărului de didactice titulare și asociate din cadrul facultății pentru anii 2023 și 2024;
 - În 2023, DCLM a avut 19 cadre didactice titulare și 18 cadre didactice asociate.
 - În 2024, DCLM a avut 20 de cadre didactice titulare și 14 cadre didactice asociate.
- 4. Mecanisme și activități de dezvoltare personală și profesională a resursei umane a facultății;

DCLM a organizat diverse activități științifice al căror scop a fost crearea unui cadru motivațional pentru dezvoltare personală și profesională a resursei umane:

- organizarea Ceremoniei de Absolvire pentru studenții din Anul Pregătitor de Limba Română, ediția 2024;
- organizarea Sesiunii de Comunicări Științifice Studentești.

DCLM sprijină dezvoltarea profesională și personală a resursei umane pornind de la identificarea punctelor forte și a calităților fiecărui membru. Se încurajează munca în echipă, comunicarea deschisă, organizarea eficientă a activităților și a resurselor materiale pentru crearea unui mediu de lucru echilibrat. Atât activitățile formale (elaborarea de materiale didactice, organizarea testărilor Erasmus sau a sesiunii de comunicări științifice studentești, ședințele de departament etc), cât și activitățile informale (întâlnirile periodice prilejuite de sărbători sau alte evenimente sociale) urmăresc întărirea coeziunii de grup și a relațiilor dintre membrii departamentului.

- măsuri de atragere și menținere a personalului didactic:
 - Asigurarea unui climat profesional atractiv și promovarea unei culturi organizaționale/departamentale motivante (organizarea unor evenimente socio-culturale de tip teambuilding „Toate-s vechi și nouă toate”);
 - Asigurarea asistenței didactice/administrative *onboarding*, pentru personalul nou angajat, prin sesiuni de informare și feedback continuu;
 - Crearea unui mediu de lucru în care starea de bine emoțional, creativitatea, inițiativa și libertatea de exprimare sunt prioritare;
 - Încurajarea tinerilor absolvenți de filologie să se alăture departamentului, mai întâi pe perioada determinată, apoi pe perioadă nedeterminată, sprijinindu-i constant printr-o abordare de tip mentorat.

Posibile direcții de îmbunătățire a activității:

- Identificarea direcțiilor de dezvoltare a resursei umane din DCLM, pornind de la o evaluare a situației actuale precum și o prioritizare a nevoilor de dezvoltare profesională și personală (chestionare aplicate personalului departamentului);



- Organizarea de workshop-uri (ex. *Workshop Poly(con)texts* în domeniul didacticii limbilor străine, a comunicării profesionale și a limbajului de specialitate, traductologie);
- Încurajarea mobilității de formare/predare sub egida ERASMUS + ;
- Organizare de sesiuni de teambuilding;
- Organizarea unor sesiuni de schimb de bune practici la nivel departamental, dar și interinstituțional, în vederea achiziționării de noi abilități și competențe în domeniul filologic/didacticii limbilor străine dar și interdisciplinare.
- Extinderea colaborării cu alte departamente în vederea realizării de proiecte și parteneriate;
- Înființarea unor programe de master care să valorifice competențele variate ale cadrelor didactice din departament și să le ofere oportunitatea dezvoltării profesionale în direcția dorită.

3. Instrumente informatice

Facultatea utilizează instrumente informatice în cadrul activității în vederea îmbunătățirii procesului educațional.

În cuprinsul paginii web de prezentare a FILS (<http://fils.upb.ro/>) sunt prezentate informații utile pentru studenți. Studenții pot consulta orarul la zi, informații legate de activitatea studențească, Planurile de învățământ corespunzătoare fiecărui program de studii și se pot informa privind diversele manifestări, oferta de locuri de muncă, internship etc. De asemenea, sunt prezentate și departamentele din facultate. Departamentul are un site web propriu cu toate datele relevante (resurse umane, baza materială, direcții de cercetare, proiecte și lucrări științifice reprezentative etc, www.dils.upb.ro .

Cursurile în format electronic, redactate de către cadrele didactice din facultate sunt disponibile studenților prin platforma (<https://curs.upb.ro>). Studenții au astfel acces on-line la resurse de învățare relevante pentru studiu individual. Cursurile sunt alocate profesorilor titulari la începutul anului, iar studenții sunt alocați cursurilor pe baza contractelor semnate, accesibile din www.studenti.pub.ro

Toate informațiile care vizează parcursul academic al studenților și ale altor grupuri interesate sunt publicate transparent și actualizate permanent. Studenții au acces la informații despre situația școlară prin intermediul platformei www.studenti.pub.ro .

Pe site-ul facultății sunt disponibile informații pentru accesarea instrumentelor informatice la adresa <https://fils.upb.ro/ro/acces-digital/>

Pentru a accesa platformele și serviciile oferite de POLITEHNICA București, studenții noi trebuie să-și activeze contul din platforma <https://my.upb.ro/>. După introducerea CNP sau actul de identitate folosit la înmatriculare, studenții vor primi credențialele pe e-mail-ul sau telefonul din contul de admitere.

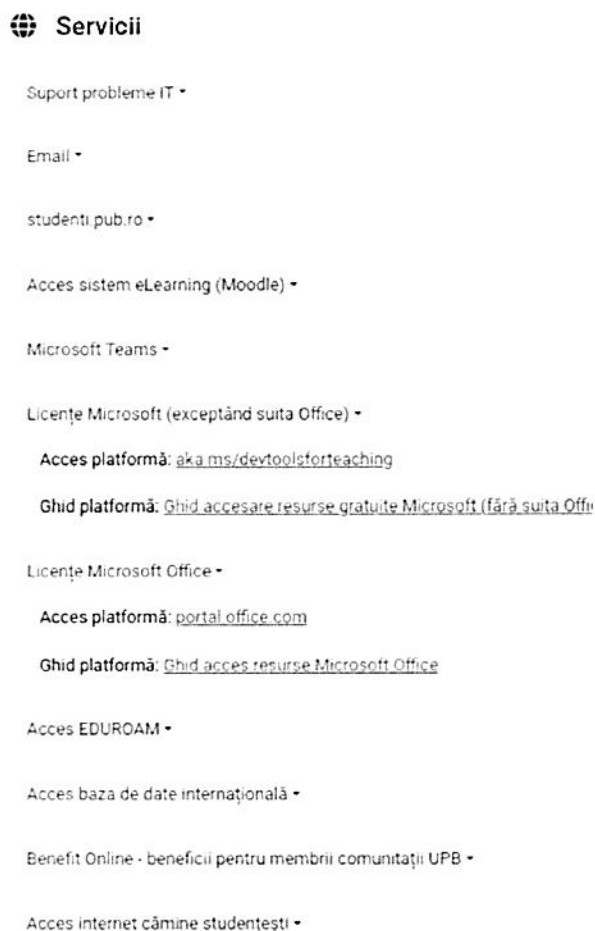
Fiecare student își poate accesa contul personal (care conține și situația școlară din studenti.pub.ro), folosind aceleași credențiale.



Moodle este mediul virtual de instruire (VLE) folosit la POLITEHNICA București, accesibil la <https://curs.upb.ro/>. Autentificarea se face folosind credențialele obținute din <https://my.upb.ro/>

Pentru orice dificultăți legate de accesarea platformelor informatice POLITEHNICA București, este necesară deschiderea unui ticket la <https://ticketing.upb.ro/>. Orice ticket se soluționează în maximum 3 zile lucrătoare.

Tot din cadrul platformei <https://my.upb.ro/> se pot descărca software Microsoft, sistem de operare și suita Microsoft Office (figura 1):



Figură 1. Facilități pe myupb

La programele de masterat activitățile s-au desfășurat atât online cât și fizic respectând procentele maxim 60% cursuri online și maxim 35% laboratoare online. La fiecare program de masterat responsabilul de orar a luat legătura cu cadrele didactice stabilind de la începutul semestrului care ore se vor ține online, în general cursurile și laboratoarele s-au ținut fizic.

Activitățile online s-au desfășurat prin intermediul platformei MSTeams.



În ceea ce privește activitățile administrative, mai multe secțiuni din site oferă informații:

- <https://fils.upb.ro/ro/program-audiente/>
- <https://fils.upb.ro/ro/proceduri-si-regulamente/>
- <https://fils.upb.ro/ro/taxe-scolare-si-contracte/>
- <https://fils.upb.ro/ro/cereri/>

Toate procedurile și modelele de cereri pot fi consultate de către studenți.

Cererile se completează și se trimit pe email (office_fils@upb.ro) și/sau se aduc fizic la secretariatul facultății (sala JE105).

Pentru adeverințele care atestă calitatea de student, cererile se pot depune și în platforma studenti.upb.ro.

O direcție de îmbunătățire ar fi implementarea pe scara largă a semnăturilor digitale pentru reducerea către minim a operațiunilor în format letric. Aceasta ar necesita și introducerea unor servicii de arhivare digitală, pentru toate actele semnate digital.

A doua direcție majoră de îmbunătățire o reprezintă actualizarea platformei studenti.pub.ro la cerințele actuale de gestiune și de raportare interinstituțională a activității studenților.

În concluzie, facultatea este bine deservită de instrumente informatice care acoperă majoritatea proceselor didactice și administrative.

4. Relevanța și conținutul programelor de studii

Facultatea proiectează și organizează programele de studii universitare în concordanță cu rezultatele așteptate ale învățării și cu utilizarea sistemului de credite de studii transferabile (ECTS), în conformitate cu cerințele naționale și europene.

Studiile de licență din cadrul FILS sunt organizate pe șase domenii și cuprind 13 programe de studii relevante pe piața muncii.

În continuare, se prezintă o sinteză per program a ponderii disciplinelor opționale din planurile de învățământ:

- Ingineria informației (engleză): 18 discipline, 36 ECTS
- Ingineria informației (franceză): 16 discipline, 24 ECTS ;
- Internetul dispozitivelor inteligente (engleză) : 18 discipline, 35 ECTS ;
- Internetul dispozitivelor inteligente (franceză): 14 discipline, 22 ECTS.
- Electronică aplicată(engleză) : 18 discipline, 29 ECTS;
- Electronică aplicată (franceză):18 discipline, 29 ECTS;
- Electronică aplicată (germană) : 20 discipline, 25 ECTS.
- Inginerie mecanică (engleză) : 18 discipline, 28 ECTS;
- Inginerie mecanică (franceză) : 19 discipline, 28 ECTS;
- Știința polimerilor (engleză); Chimie organică (engleză): 9 discipline, 33 ECTS.



- Inginerie economică în domeniul mecanic (germană): 20 discipline, 29 ECTS;
- Inginerie economică în domeniul electric (germană): 24 discipline, 21 ECTS
- Informatică aplicată în inginerie industrială (germană): 16 discipline, 28 ECTS.

Studiile de master din cadrul FILS sunt organizate pe cinci domenii și cuprind nouă programe de studii relevante pe piața muncii.

În continuare, se prezintă o sinteză per program a ponderii disciplinelor opționale din planurile de învățământ:

- Administrarea și ingineria afacerilor (engleză): 4 discipline, 9 ECTS;
- Administrarea și ingineria afacerilor în industrie (germană) : 6 discipline, 12 ECTS;
- Excelența sustenabilă și Leadership în industrie (germană): 6 discipline, 10 ECTS;
- Ingineria sistemelor de programe (engleză): 2 discipline, 5 ECTS;
- Management, inovare și tehnologii de sisteme colaborative (franceză): 4 discipline, 12 ECTS;
- Ingineria sistemelor industriale (franceză) : – discipline, – ECTS;
- Procesarea și designul avansat al materialelor (engleză): – discipline, – ECTS;
- Biomateriale pentru ingineria țesuturilor (engleză): – discipline, – ECTS; discipline, ECTS;
- Tehnologia traducerii automate (franceză) : – discipline, – ECTS.

Stagiile practice prevăzute în planul de învățământ al anului III licență s-a desfășurat în cadrul a 104 companii din țară și de peste hotare, fiind asigurate în total 205 locuri de practică, peste efectivul studenților. Acești au fost repartizați pe domenii de studiu astfel:

- Domeniul Calculatoare și tehnologia informației: 75 studenți;
- Domeniul Inginerie electronică, telecomunicații și tehnologii informaționale: 63 studenți;
- Domeniul Inginerie mecanică: 11 studenți;
- Domeniul Inginerie chimică: 11 studenți;
- Domeniul Inginerie și management: 8 studenți.

Procesul de actualizare curriculară la nivelul facultății, în special implicarea părților interesate în procesul de actualizare a planurilor de învățământ a fost unul din atributele CEAC și departamentelor FILS, așa cum se va detalia în Capitolul 12. Au fost purtate discuții informative cu reprezentanții studenților, a căror feedback a fost foarte important, precum și cu reprezentanții mediului economic și de afaceri.

Metodele de predare folosite, pot fi clasificate în mai multe categorii, cum ar fi metode bazate pe comunicare orală, metode de învățare prin descoperire, metode interactive centrate pe student și metode de pregătire practică. Se renunță în mare măsură la metodele bazate pe acumularea brută de informații fără o relevanță directă și aplicativă.



Metodele de evaluare folosite sunt unele obiective, fiind legate de potențialul oferit de platforma Moodle atât pentru evaluarea pe parcurs, cât și pentru evaluarea în sesiunea de examene.

Ca direcție de îmbunătățire se pot întrevădea, așadar, folosirea pe scară tot mai largă a capacităților platformelor Moodle și Teams.

5. Admiterea

Facultatea aplică procedurile instituționale privind admiterea, în concordanță cu reglementările naționale și politicile interne de echitate și incluziune.

Procedurile de admitere sunt descrise pe site-ul facultății la secțiunile:

- <https://fils.upb.ro/ro/admitere/>
- <https://fils.upb.ro/ro/admitere-master/>

La licență în anul 2025, admiterea în FILS se face printr-un concurs pe dosar bazat pe 3 probe (P1, P2 și P3). Înscrierea la concursul de admitere se desfășoară prin intermediul platformei online <https://admitere.pub.ro>.

Pentru obținerea statutului de candidat admis, înscris și înmatriculat în anul I, parcurgerea tuturor fazelor din respectiva sesiune este obligatorie.

Pentru admiterea la studiile cu predare în limbi străine candidații au obligația să facă dovada cunoașterii limbii de predare pentru respectivele programe. Dovada se poate face prin:

- Liceu absolvit în respectiva limbă de predare
- Certificat de competențe lingvistice pentru respectiva limbă de predare (minim B2)
- Probă pentru respectiva limbă de predare: Proba A, B sau C de la examenul de Bacalaureat, (încărcați diploma de bacalaureat la certificat lingvistic)
- Disciplina de tip „limba străină” promovată în liceu cu media cel puțin 8,00 (în clasele a IX-a, a X-a și a XI-a) (încărcați foaia matricolă la certificat lingvistic)
- Test POLITEHNICA București.

La programele de master:

În cadrul Facultății de Inginerie în Limbi Străine se desfășoară procesul de admitere la nouă programe de studii grupate pe 6 domenii. Pentru toate programele de studii, admiterea se organizează conform Metodologiei Universității Naționale de Știință și Tehnologie POLITEHNICA București – studii de master. Conform metodologiei mai sus amintite, examenul de admitere constă în susținerea a două probe orale, susținute online. Candidații pot prezenta un CV și o scrisoare de intenție sau vor răspunde în timpul interviului la întrebări legate de parcursul profesional și de motivația înscrierii la programul de master dorit.



Probele sunt:

- Proba 1 – o probă orală de evaluare a cunoștințelor fundamentale ale candidatului în economie, calculatoare, logică (corespunde mediei MA)
- Proba 2 – o probă orală de evaluare a motivației candidatului pentru urmarea programului de studiu (corespunde mediei MB)

Media generală de admitere, MG, a fiecărui candidat se calculează, cu două zecimale, fără rotunjire, cu formula: $MG = (MA + MB) / 2$

În cadrul FILS interviurile la master sunt online, prin intermediul platformei MSTeams, după o programare afișată pe <https://fils.upb.ro/ro/admitere-master/> pentru fiecare program de master.

- **Mecanismele folosite pentru promovarea procesului de admitere;**

Pentru a asigura o promovare eficientă și vizibilitate crescută a ofertei educaționale la nivel de licență și master, Facultatea de Inginerie în Limbi Străine (FILS) a utilizat un set diversificat de mecanisme și canale de comunicare, după cum urmează:

1. Promovare online și digitală

- **Website oficial FILS:** publicarea tuturor informațiilor relevante privind calendarul, metodologia, condițiile de admitere și oferta academică pentru studiile de licență și de master.
- **Rețele sociale** (Facebook, Instagram, LinkedIn): anunțuri legate de calendarul de desfășurare a perioadei de admitere, scurte descrieri ale competențelor și programelor de licență și master oferite, actualizarea de informații necesare procesului de înscriere și înmatriculare, prezentări ale activităților de promovare online precum și ale activităților organizate: International Fest, Hardcore Entrepreneur, Inginer pentru o zi, prezentări ale companiilor la sediul Facultății, concursuri organizate, evenimente instituționale precum Polifest etc .

2. Promovare în mediul academic și instituțional

Informarea studenților din cadrul POLITEHNICA București

Politici generale de informare:

- **Prezentări directe în cadrul cursurilor** adresate studenților din anii terminali (licență), pentru a le evidenția oportunitățile de continuare a studiilor în cadrul programelor de master FILS.



- **Distribuirea de materiale informative** (broșuri, afișe, pliante) în toate facultățile POLITEHNICA București.
- Organizarea de **sesiuni de tip "Open Talks"** cu cadre didactice și studenți ai programelor de master, pentru a răspunde întrebărilor viitorilor candidați.
- Transmiterea anunțurilor prin **platformele interne de comunicare ale POLITEHNICA București** (Moodle, Teams etc.).

La programele de master am parcurs la informarea studenților din anul terminal (licență) din cadrul FILS primordial , despre oferta de master a FILS, prin: prezentări ale programelor de master, discuții cu alumini, afișe și pliante distribuite în cadrul POLIJOBS și International Fest, organizarea de webinarii și sesiuni de informare, tutoriat și consiliere directă acordate de către responsabilii programelor de master.

La programele de licență campania de promovare la nivel instituțional s-a materializat prin 26 de vizite fizice la licee din București și din țară unde a fost prezentată oferta educațională a Facultății, au fost oferite clarificări și sfaturi privind orientarea în carieră.

Participare la târguri educaționale și evenimente

Facultatea de Inginerie în Limbi Străine (FILS) din cadrul **POLITEHNICA București** este activ implicată în promovarea ofertei sale educaționale prin participarea constantă la **târguri educaționale naționale și internaționale**, dedicate atât nivelului de licență, cât și master.

Exemple de târguri și evenimente educaționale la care FILS a participat:

- Participarea la târguri internaționale de educație -10th EURIE Eurasia Higher Education Summit unde au fost prezentate programele noastre de licență și master.
- Târgul Ofertelor educaționale Proedus cu video de prezentare și descrierea ofertei educaționale <https://toe.hubproedus.ro/facultate/facultatea-de-inginerie-in-limbi-straine/>
- Participare la Fallingwalls Romania, concurs organizat Falling Walls Foundation , promovare programe licență și master
- Participare la Forumul și Carierelor Francofone ASE, târg educațional pentru programele de studii în limba franceză, promovare master și licență
- Participare la UiPath Academic Alliance Summit eveniment de networking între facultate și companii, promovare programe master și licență
- Participarea la Târgul Educațional Colegiul Național Tudor Vladimirescu prezentarea ofertei educaționale licență și master, promovare
- Evenimente organizate de DAAD (pentru limba germană), Campus France, AUF, promovare facultate



- Participare la Edufest, promovarea programe licenta si master Participare le Polifest promovarea programe licenta si master
- Stand la Robofest, promovare oferta educationala licenta si master
- Suportul activitatilor asociatiilor studentesti -ASAFF in initiativa universitara "Student pentru o zi" si "Elevul de azi, voluntarul de maine." Activitati de promovare a experientei studentesti in cadrul Facultatii precum si bun prilej de prezentare a ofertei educationale.

Pe langa vizitele fizice intreprinse in Bucuresti si tara, FILS a incurajat si invitat implicarea directa a liceelor; au fost invitate 20 de licee din Bucuresti care au participat la sesiunile de orientare in cariera precum si la workshopu-urile oferite de facultate, atelierele de limba straina, sesiunile de debate, interactiunea cu angajatorii etc.

Promovare și responsabilitate socială

Promovarea facultății este esențială pentru atragerea unui număr cât mai mare de studenți și pentru creșterea vizibilității instituției la nivel național, dar și internațional. Printre strategiile pe care FILS le abordează se numără: organizarea de prezentări ale facultății pentru liceeni, vizite, evenimente dedicate liceenilor și studenților, prezența activă în mediul online, precum și diverse oportunități care să sprijine dezvoltarea profesională a studenților noștri.

Site-ul facultății <https://fils.upb.ro/ro/home/> este într-o continuă îmbunătățire, asigurând accesibilitatea și organizarea optimă a informațiilor pentru studenți, cadre didactice și vizitatori. De asemenea, site-ul reprezintă un instrument important de promovare a facultății, contribuind la creșterea vizibilității acesteia prin prezentarea ofertei educaționale, a evenimentelor, proiectelor și oportunităților oferite comunității academice.

Paginile de social media ale FILS sunt active și joacă un rol esențial atât în transmiterea informațiilor, cât și în asigurarea transparenței și creșterii vizibilității cu privire la evenimentele și inițiativele facultății. În prezent, facultatea este prezentă pe Facebook, Instagram, YouTube, TikTok si LinkedIn, aici fiind postate anunțuri, poze, videoclipuri și informații despre toate activități.

Mai mult, comunitatea FILS este adesea implicată în apariții media care au același rol de a îmbunătăți imaginea facultății în spațiul public:

- *Emisiuni TV:* Euronews România, TVR1, Antena 1 – Neatza cu Răzvan și Dani etc.
- *Radio:* Radio România Internațional, Radio România Cultural, Radio București etc.
- *Presă scrisă și online:* IEEE Spectrum, Edupedu, Euronews.ro, Bursa, Agerpres etc.

Un aspect important pentru facultatea noastră este promovarea ofertei educaționale și facilitarea accesului liceenilor la informații despre programele de studiu. Ne dorim să ajungem la cât mai mulți elevi, fie prin prezentări fizice în licee, fie online, oferindu-le oportunitatea de



a descoperi avantajele studiului la FILS. De aceea, atât profesorii, cât și studenții au fost implicați în acțiuni de promovare a facultății (**peste 30 de prezentări**) – figura 2, în unități de învățământ din toată țara (Brăila, Buzău, Dâmbovița, Argeș, Prahova, Ialomița, Vâlcea etc.).



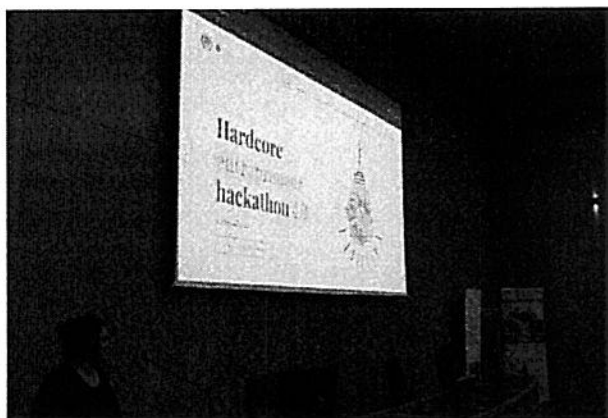
Figură 2. Promovare ofertă educațională

POLITEHNICA București organizează de-a lungul anului numeroase evenimente de promovare, la care și FILS participă activ. Aceste ocazii permit facultății nu doar să își prezinte oferta educațională în fața liceenilor, ci și să ofere studenților un cadru în care pot interacționa direct cu reprezentanți ai companiilor și pot descoperi diverse oportunități de carieră. Printre aceste evenimente se numără: *PoliFest*, *RoboFest*, *PoliJobs*, *SpaceFest* etc.

Pe lângă participarea activă la evenimentele universității la nivelul facultății există numeroase evenimente care se desfășoară (Business Tech Simulation unde elevii beneficiază de sesiuni de training și simulează gestionarea unei afaceri; workshopuri anuale de realitate virtuală, realitate augmentată și Arduino, FILS Christmas Tree Party, târguri caritabile, EMPATEHNICO – atelier de design thinking etc), dar și:

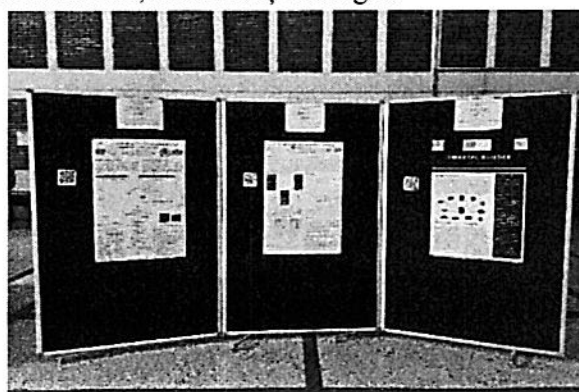
- **Concursul național de programare pe mobile pentru elevi Hardcore Entrepreneur** (figura 3) – aflat la a IV-a ediție, organizat de FILS în colaborare cu Punctul IT și partenerii din industrie (Centrul Cultural și Educațional „Alexandru Marghiloman” Buzău, IBM, Cegedim, BRD, BASF etc.). Au fost **peste 80 de echipe** înscrise și oferind premii în valoare totală de peste 7000 de euro, scopul competiției a fost de a încuraja elevii să-și dezvolte competențele în domeniul tehnologiei, antreprenoriatului digital și inovării. Pe durata concursului, participanții au avut acces la 10 webinarii susținute de specialiști din industrie, abordând teme esențiale precum dezvoltarea de aplicații mobile, antreprenoriat digital și public speaking, iar în finală s-au calificat 14 echipe provenite din diverse orașe ale țării, precum Tulcea, Galați, Ploiești, București, Constanța, Râmnicu Vâlcea, Craiova, Sinaia și Gorj.





Figură 3. Hardcore Entrepreneur

- **Concursul regional de afișe științifice studențești** (figura 4) - organizat de FILS în colaborare cu Agenția Universitară a Francofoniei din Europa Centrală și Orientală (AUF-ECO). Competiția s-a adresat studenților de la toate nivelurile de studiu – licență, master și doctorat – din instituțiile de învățământ superior membre AUF-ECO. Scopul concursului a fost realizarea de afișe științifice cu tema « **Défis et solutions de l'intelligence artificielle appliquée** » în diverse domenii, precum inginerie, educație, afaceri, medicină etc. În cadrul competiției au fost înscrise **34 de afișe științifice**, realizate de studenți din România, Armenia și Georgia.



Figură 4. Concursul regional de afișe științifice studențești

Mai mult, existența celor două lectorate (francez și german) oferă un cadru solid de colaborare cu principalii actori francofoni (Agenția Universitară a Francofoniei, Institutul Francez) și germanofoni (Serviciul German de Schimb Academic, Institutul Goethe). Pe lângă organizarea de evenimente sau participarea la evenimentele organizate de aceștia (de ex. Forum des études et des carrières francophones en Roumanie, Workshop “How to apply for a DAAD scholarship? etc.), aceste parteneriate facilitează accesul studenților la burse și oportunități internaționale. De asemenea, avem colaborări strânse cu companii de profil precum IBM,



Cegedim, UiPath, ADP Software, Microsoft, Oracle etc., alături de care organizăm de asemenea o multitudine de activități.

În idee de a oferi sprijin studenților, a fost încheiat un acord cu UiPath România pentru a oferi certificări gratuite în domeniul Robotic Process Automation. Până acum, peste 50 de studenți au obținut aceste certificări, ajutându-i să-și dezvolte competențele și să se pregătească mai bine pentru piața muncii. Tot ca urmare a colaborării cu UiPath, facultatea a fost reprezentată la UiPath Academic Alliance Summit în Goa, India, eveniment de networking între mediul academic și cel economic, alături de profesioniști din întreaga lume.

Tot ca și participări naționale și internaționale:

- **Prima ediție a acordului de învățare mixtă „Machine Learning for Mechanical Engineering” - Austria**
- **Parlamentul Tinerilor Francofoni - Montreal, Canada**
- **Stagiul „Descoperă o întreprindere” - Melle, Franța**
- **International Week - UAS Technikum Wien Austria**
- **Săptămâna Mondiala a Francofoniei - Toulouse Franța**
- **ITHET 2024 - IEEE International Conference on IT in Higher Education and Training - Paris Franța**
- **Târg educațional Groupe INSA Centre Val de Loire - Franța**
- **Principal Forum of Cambridge International schools in Romania - Cluj, România**
- **Forumul Euro-Atlantic pentru Reziliență 2024**
- **Întâlnirea lectorilor FLE 2024**
- **A 3-a ediție a Simpozionul cercetării științifice francofone în Europa Centrală și de Est - Cluj, România**

Statistici admitere licență

- **2023** (tabel 13)

Tabel 13. Situație admitere licență 2023

	Scoase la concurs	Înmatriculați S1	Înmatriculați S2	Înmatriculați S3	Total
ETTI(E)	45	29	7	5	41
ETTI(G)	20	10	0	4	14
CTI(E)	85	61	15	9	85
CTI(F)	40	21	10	7	38
IM(E)	25	6	3	10	19
IMG(G)	20	7	0	6	13
IC(E)	25	0	0	14	14
II(G)	20	2	0	0	2



ANP	20	0	11	6	17
ETTI(E)X	5	0	2	3	5
ETTI(F) X	20	0	0	0	0
ETTI(G) X	5	0	0	0	0
CTI(E) X	5	0	5	0	5
CTI(F) X	5	0	3	1	4
IM(E) X	5	0	0	2	2
IM(F) X	25	0	0	0	0
IMG(G) X	5	0	0	0	0
II (G) X	5	0	0	0	0
				0	
Total buget	280	136	35	55	226
Total taxă	100	0	21	12	33
Total		136	56	67	259

- 2024 (tabel 14)

Tabel 14. Situație admitere licență 2024 (Legenda tabel 3)

	Scoase la concurs	Înmatriculați S1	Înmatriculați S2	Înmatriculați S3	Total
ETTI(E)	45	29	7	5	41
ETTI(G)	20	10	0	4	14
CTI(E)	85	61	15	9	85
CTI(F)	40	21	10	7	38
IM(E)	25	6	3	10	19
IMG(G)	20	7	0	6	13
IC(E)	25	0	0	14	14
II(G)	20	2	0	0	2
ANP	20	0	11	6	17
ETTI(E)X	5	0	2	3	5
ETTI(F) X	20	0	0	0	0
ETTI(G) X	5	0	0	0	0
CTI(E) X	5	0	5	0	5
CTI(F) X	5	0	3	1	4
IM(E) X	5	0	0	2	2
IM(F) X	25	0	0	0	0
IMG(G) X	5	0	0	0	0
II (G) X	5	0	0	0	0
				0	
Total buget	280	136	35	55	226
Total taxă	100	0	21	12	33
Total		136	56	67	259



Statistici admitere master

- 2023 (tabel 15)

Tabel 15. Situație admitere master 2023

Domeniul	Denumirea programului de studii	locuri aprobate		MAI			IULIE			SEPTEMBRIE			TOTAL		
		fără taxă	cu taxă	admiși și înmatriculați			admiși și înmatriculați			admiși și înmatriculați			admiși și înmatriculați		
				fără taxă	cu taxă	rom. de.pret	fără taxă	cu taxă	rom. de.pret	fără taxă	cu taxă	rom. de.pret	fără taxă	cu taxă	rom. de.pret
Calculatoare și tehnologia informației	Software Engineering – SE- Limba engleza	45		13	1		6			17	2		36	3	0
	Management, innovation et technologies des systèmes collaboratifs –MITSC- în limba franceză			4			3			2			9	0	0
	TOTAL <CTI>			17	1	0	9	0	0	19	2	0	45	3	0
Inginerie și management	Business Administration and Engineering –MBAE-în limba engleză	65		14	1		15			5			34	1	0
	Nachhaltige Geschäftszellen und Leadership in der Industrie – NGEL-în limba germană						12			2			14	0	0
	TOTAL <IM>			14	1	0	27	0	0	7	0	0	48	1	0



Inginerie chimică	Biomaterials for Tissue Engineering – BTE- în limba engleză	20	1			4			9			14	0	0	
	TOTAL <IC>		1	0	0	4	0	0	9	0	0	14	0	0	
Inginerie industrială	Ingénierie des systèmes industriels –ISI- (în limba franceză)	0	1	0	0	0			1			2	0	0	
	TOTAL <II>		1	0	0	0	0	0	1	0	0	2	0	0	
Științele comunicării	Technologies de la traduction automatique –TTA- (în limba franceză)	10	2			9			4			15	0	0	
	TOTAL <SC>		2	0	0	9	0	0	4	0	0	15	0	0	
TOTAL Facultate		14 0	50	35	2	0	49	0	0	40	2	0	12 4	4	0

- 2024 (tabel 16)

Tabel 16. Situație admitere master 2024

Domeniul	Denumirea programului de studii	MAI			IULIE			SEPTEMBRIE			TOTAL		
		admiși și înmatriculați			admiși și înmatriculați			admiși și înmatriculați			admiși și înmatriculați		
		fără taxă	cu taxă	rom. de.pret	fără taxă	cu taxă	rom. de.pret	fără taxă	cu taxă	rom. de.pret	fără taxă	cu taxă	rom. de.pret
Calculatoare și tehnologia informației	Software Engineering– SE- Limba engleza	16			15			15			46		
	Management, innovation et technologies des systèmes collaboratifs – MITSC- în	3			3			4			10		



	limba franceză											
	TOTAL <CTI>	19			18			19			56	
Inginerie și management	Business Administration and Engineering – MBAE-în limba engleză	11			17			13			41	
	Nachhaltige Geschäftsexzellenz und Leadership in der Industrie – NGEL-în limba germană	7			1			11	1		20	1
	TOTAL <IM>	18			18			24	1		60	1
Inginerie industrială	Ingénierie des systèmes industriels – ISI- (în limba franceză)							1			1	
	TOTAL <II>							1			1	
	TOTAL Facultate	37			36			44	1		117	1

În ceea ce privește licența admiterea se desfășoară în condiții bune, în special din anul 2025 când a fost sistematizată acordarea punctajelor pentru proba P3 în admiterea anticipată, enumerând clar concursurile punctate. Asta a dus la o scădere substanțială a contestațiilor.

6. Mobilitățile academice

Facultatea sprijină participarea studenților și cadrelor didactice în programe de mobilități academice, desfășurate cu prezență fizică și/sau virtuală, contribuind astfel la internaționalizarea procesului educațional și la creșterea calității experiențelor de învățare.

Următoarele date statistice sintetizează activitatea la nivelul facultății (tabel 17):

- La nivelul FILS exista 112 acorduri interinstituționale Erasmus cu numeroase tari din Europa și nu numai: Franța (34), Germania (13), Spania (12), Turcia (9), Portugalia (9), Italia (5), Bulgaria (3), Austria (4), Norvegia (3), Olanda (1), Danemarca (1),



Macedonia de Nord (1) etc. Aceste acorduri sunt incheiate de cadre didactice FILS pe diverse domenii compatibile cu programele de licență/masterat din cadrul facultății: 0710 - *Engineering and engineering trades*, 0610 - *Information and Communication Technologies*, 0410 - *Business and administration*, 0715 - *Mechanics and metal trades*, 0531 - *Chemistry*, 0611 - *Computer use*, 0688 - *Information and Communication Technologies*, 0714 - *Electronics and automation*.

- Numărul total de studenți care au beneficiat de mobilități academice (outgoing și incoming), diferențiat pe cicluri de studii și programe

Tabel 17. Situație mobilități

Nr. crt.	Ciclul de studii	Domeniul de studii universitare	Programul de studii universitare de licență (limba de predare)	Studenți incoming ¹	Studenți outgoing	Tipul mobilității pentru studenții outgoing	
						Mobilități de studiu	Mobilități de plasament
1	Licență	Calculatoare și tehnologia informației	Ingineria informației engleză/franceză	26	13	11	2
2		Inginerie electronică, telecomunicații și tehnologii informaționale	Electronica aplicată engleză/franceză/germană	16	10	10	0
3		Inginerie mecanică	Inginerie mecanică engleză/franceza	52	1	1	0
4		Inginerie chimică	Inginerie Chimica engleza	3	2	1	1
5		Inginerie și management	Inginerie economica in domeniul mecanic (in limba germana)	0	0	0	0
6	Masterat	Inginerie și management	Administrarea si ingineria afacerilor/ Business Administration and Engineering	27	3	3	0
			Excelenta sustenabila si		0	0	0

¹ La nivelul facultății per ciclu de studii universitare



			leadership in industrie / Nachhaltige Geschäftsexzellenz und Leadership in der Industrie				
7		Calculatoare și tehnologia informației	Ingineria sistemelor de programe / Software Engineering	5	1	1	0
			Management, inovare și tehnologii de sisteme colaborative / Management, innovation at technologies des systemes collaboratifs	0	0	0	0
8		Inginerie chimică	Inginerie chimică engleză	2	0	0	0
9		Inginerie industrială	Ingineria sistemelor industriale / Ingénierie des systèmes industriels	12	0	0	0

- numărul total de cadre didactice (tabel 18) care au beneficiat de mobilitate academică de cel puțin 2 săptămâni (outgoing și incoming);

Tabel 18. Situație cadre didactice

Nr.	Nume cadru didactic	Tara de destinație	Perioada	Nr. zile	Predare/formare profesionala
1	Goga Nicolae	Rwanda	10-23.10.2024	14	Predare



- numărul total de cadre didactice care au beneficiat de mobilitate academică de scurtă durată – 5-7 zile (outgoing și incoming) – tabel 19 și 20.

Tabel 19. Participarea cadrelor didactice în mobilități internaționale non-Erasmus

Nr	Nume cadru didactic	Țara de destinație	Perioada	Predare/formare profesională
1	Enăchescu Marian	România	03-08.09.2024	Predare
2	Lazarou Elisabeth	Germania	17-27.03.2024	Formare profesionala
3	Dascalu Marin Iuliana	Austria	31.03 - 07.04.2024	Formare profesionala
4	Stanica Iulia Cristina	Tarile de Jos	16-22.06.2024	Formare profesionala

Tabel 20. Participarea cadrelor didactice în mobilități internaționale Erasmus

Nr.	Nume cadru didactic	Perioada	Destinație
1	VOICHITA ALEXANDRA GHENGHEA	23-30.06.2024	Karlsruhe University of Applied Sciences
2	ELENA LAURA TRIFAN	19-26.06.2024	FH Technikum Vienna
3	ELISABETH LAZAROU	19-26.06.2024	University of Applied Sciences Technikum Wien
4	IULIANA MARIN	15-21.09.2024	University of Patras,
5	SILVANA DIANA STOICA	13-19.10.2024	Universidad Politécnica de Madrid
6	ELENA LAURA TRIFAN	16-19.06.2024	Hochschule Nordhausen
7	IOANA MUSTATA	16-22.06.2024	Hochschule Nordhausen
8	IOAN CRISTIAN MUSTATA	16-22.06.2024	Hochschule Nordhausen
9	CRISTINA MIHAELA NISTOR	9-15.06.2024	TU Darmstadt
10	ELISABETH LAZAROU	12-17.05.2024	FH Technikum Vienna
11	NICOLAE GOGA	28.04-5.05.2024	University of Groningen
12	IULIANA MARIN	16-23.06.2024	University Rey Juan Carlos
13	ELENA LAURA TRIFAN	21-27.04.2024	Hochschule Nordhausen
14	IOANA MUSTATA	2-8.06.2024	Technische Universität Wien
15	IOANA MUSTATA	21-27.04.2024	Hochschule Nordhausen
16	IOAN CRISTIAN MUSTATA	2-8.06.2024	Technische Universität Wien
17	IOAN CRISTIAN MUSTATA	21-27.04.2024	Hochschule Nordhausen

7. Inserția absolvenților

Facultatea desfășoară activități sistematice pentru a facilita tranziția absolvenților către piața muncii, prin acțiuni de orientare profesională, sprijin în inserție și colaborare cu mediul socio-economic.

Se vor prezenta cel puțin detalii despre:



În anul 2024 au fost organizate numeroase întâlniri, vizite, simpozioane, mese rotunde cu reprezentanții mediului economic și de afaceri. FILS sprijină colaborarea cu mediul profesional prin vizite la companii, întâlniri cu specialiști și participarea la evenimente. Aceste activități le oferă studenților oportunitatea de a înțelege cerințele pieței muncii și de a lua contact direct cu domeniul lor de interes. Dintre evenimentele cu un impact semnificativ în acest sens putem menționa.

- **Workshop "I know from ASIROM"**(*Mai 2024*) - susținut pentru studenții FILS de domnul Septimiu Maier, director al Departamentului de Training, ASIROM VIG SA.
- **Prezentare oportunități de internship la Arctic/Beko**
- **Prezentare oportunități de carieră Serviciul de Informații Externe** (*Octombrie 2024*) pentru studenții FILS.
- **Întâlnire cu reprezentanții firmei MHP – A Porsche Company și Camera de Comerț, Industrie și Agricultură Franceză în România (CCIFER).**
- **Vizită Arctic - “Profesionist pentru o zi”** - studenții FILS, au vizitat fabrica Arctic din Ulmi, județul Dâmbovița unde, pe parcursul zilei au descoperit procesul de producție al unei fabrici moderne, dobândind o perspectivă practică asupra carierei de inginer
- **Vizită NXP Semiconductors** – clubul de robotică RoboForgers pentru ridicarea kit-urilor pentru competiția NXP Cup și vizita sediului companiei
- **Atelier Franco-Jobs (Decembrie 2024)** – studenții FILS au participat la Franco-Jobs, un eveniment dedicat dezvoltării carierei cu prezentări interactive și workshopul „Portfolio Careers”, oferindu-le perspective valoroase asupra pieței muncii și sfaturi practice pentru dezvoltarea profesională
- **Prezentare INAS ANSYS .**
- **Participarea unui număr mare de companii invitate la Poli Fest 2024.**

În ceea ce privește stagiile de practică - <https://fils.upb.ro/ro/practica/> ale studenților de anul III, au fost organizate comisii de evaluare pentru fiecare specializare, iar pentru fiecare dintre acestea au fost desemnați îndrumători de practică. În acest an, 205 locuri la practică au fost oferite de firme, iar 155 de studenți (93,41%) din anul III au finalizat un astfel de stagiu. Detaliile, sunt prezentate grafic mai jos:

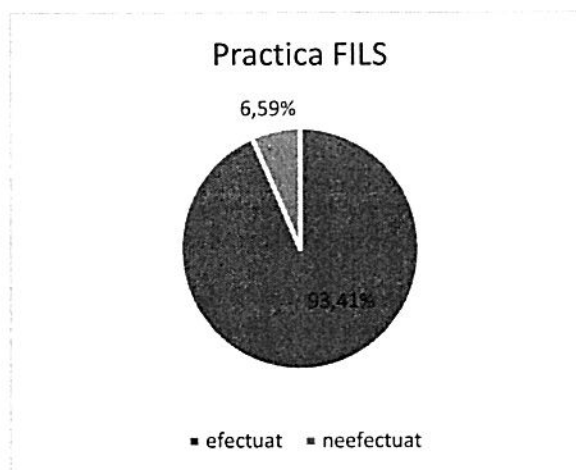
Situația efectuării practicii

- **global FILS (tabel 21 & figura 5)**

Tabel 21. Practică la nivel FILS

efectuat	93.41%	155 studenți
necefectuat	6.59%	11 studenți



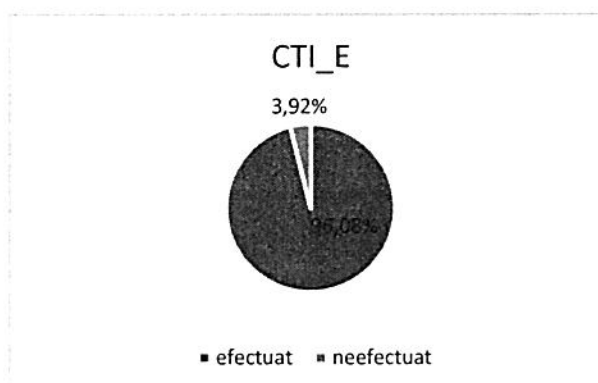


Figură 5. Practică la nivel FILS

- Situația efectuării practicii pe domenii și ramuri lingvistice (tabel 22-29 ; figura 6-13):

Tabel 22. Practică CTI_e

CTI_e		
efectuat	96.08%	49 studenți
neefectuat	3.92%	2 studenți

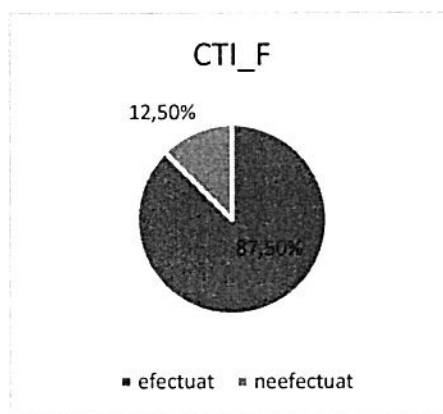


Figură 6. Practică CTI_e

Tabel 23. Practică CTI_f

CTI_f		
efectuat	87.50%	21 studenți
neefectuat	12.50%	3 studenți

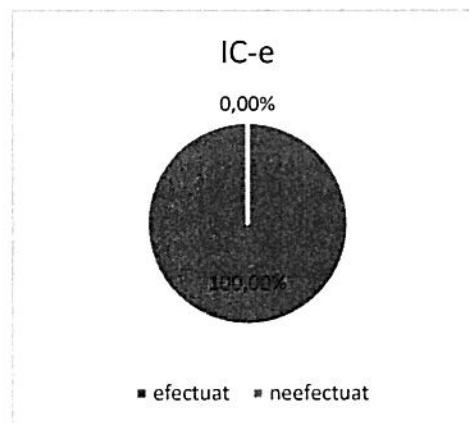




Figură 7. Practică CTI_f

Tabel 24. Practică IC_e

IC_e		
efectuat	100%	11 studenți
neefectuat	0%	0 studenți

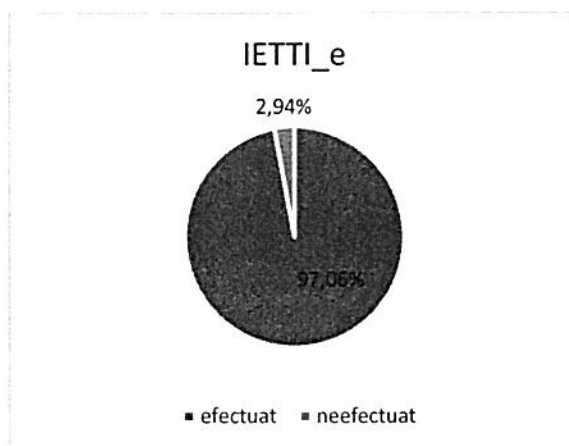


Figură 8. Practică IC_e

Tabel 25. Practică IETTI_e

IETTI_e		
efectuat	97.06%	33 studenți
neefectuat	2.94%	1 studenți

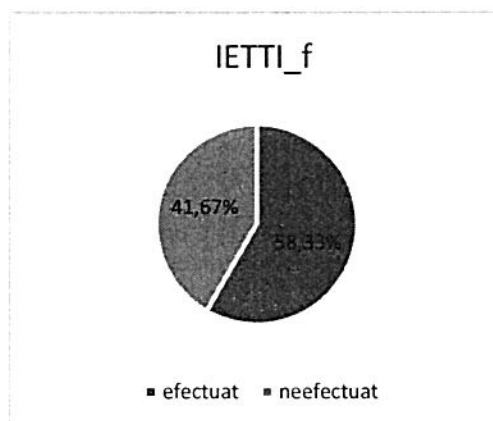




Figură 9. Practică IETTI_e

Tabel 26. Practică IETTI_f

IETTI_f		
efectuat	58.33%	7 studenți
neefectuat	41.67%	5 studenți

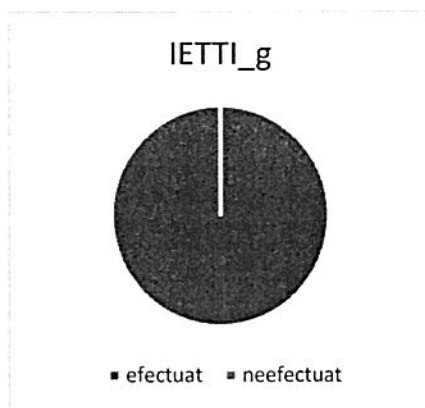


Figură 10. Practică IETTI_f

Tabel 27. Practică IETTI_g

IETTI_g		
efectuat	100%	16 studenți
neefectuat	0%	0 studenți

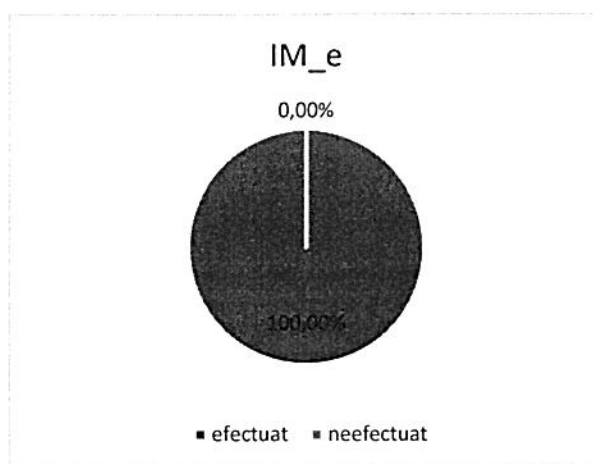




Figură 11. Practică IETTI_g

Tabel 28. Practică IM_e

IM_e		
efectuat	100%	11 studenți
neefectuat	0%	0 studenți

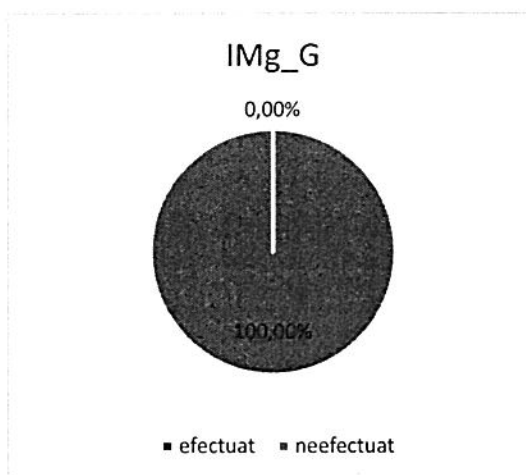


Figură 12. Practică IM_e

Tabel 29. Practică IMg_g

IMg_g		
efectuat	100%	8 studenți
neefectuat	0%	0 studenți





Figură 13. Practică IMg_g

Datele privind angajabilitatea absolvenților (tabel 30-31) studiilor de licență sunt sintetizate în tabelul de mai jos, cu detalii privind fiecare program de studii (sub forma unor grafice). Precizăm că această situație este realizată cu datele de dinainte de susținerea examenului de licență, pentru generația care a terminat în vara/ toamna lui 2024.

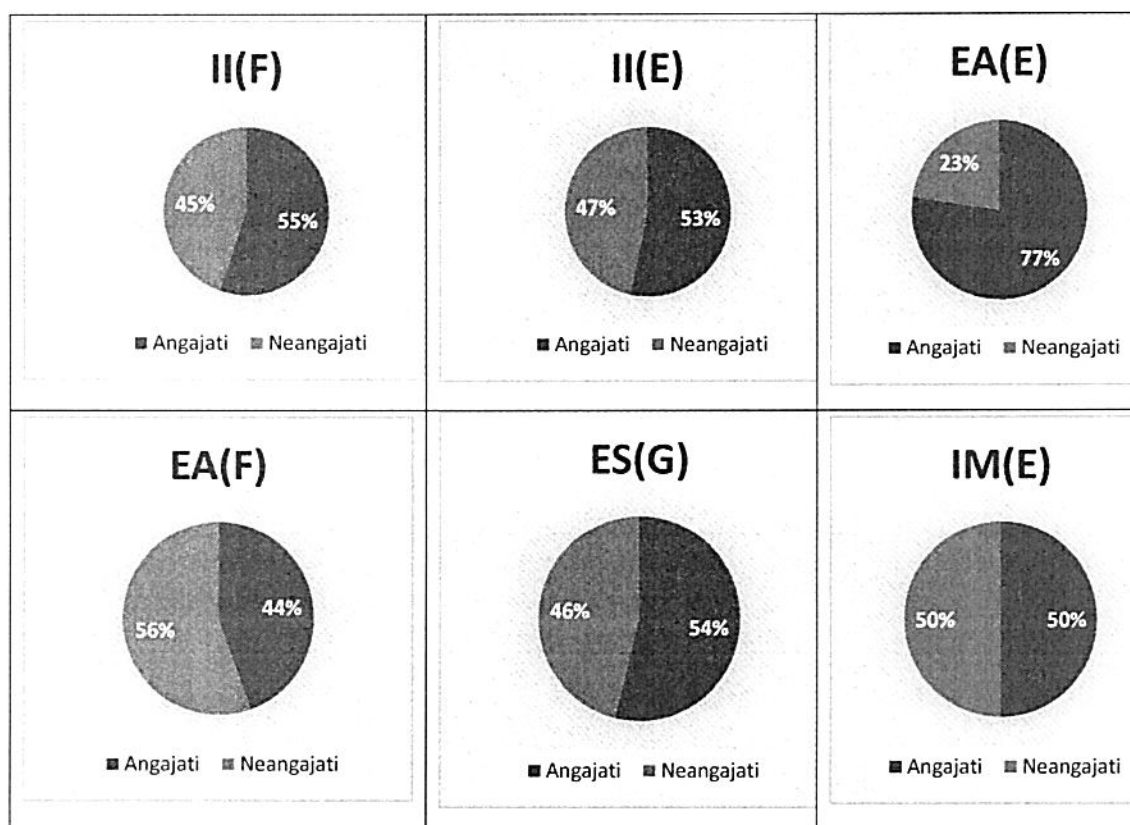
Tabel 30. Angajabilitate absolvenți

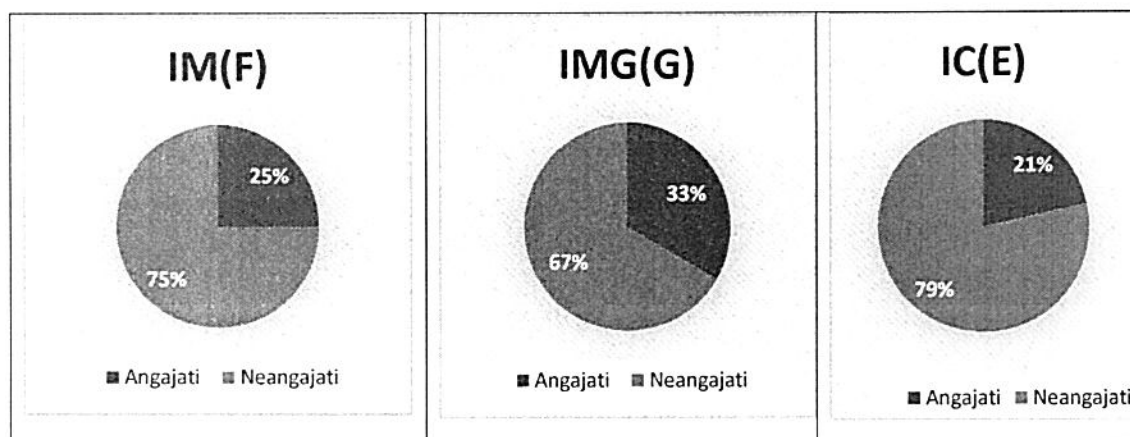
Domeniu	Prg. studiu	Total	Angajați	Neangajați
Calculatoare și tehnologia informației	Ingineria informației (în limba engleză)	45	24	21
Calculatoare și tehnologia informației	Ingineria informației (în limba franceză)	29	16	13
Inginerie electronică, telecomunicații și tehnologii informaționale	Electronică aplicată (în limba engleză)	22	17	5
Inginerie electronică, telecomunicații și tehnologii informaționale	Electronică aplicată (în limba franceză)	9	4	5
Inginerie electronică, telecomunicații și tehnologii informaționale	Electronică aplicată (în limba germană)	13	7	6
Inginerie mecanică	Inginerie mecanică (în limba engleză)	10	5	5
Inginerie mecanică	Inginerie mecanică (în	4	1	3



	limba franceză)			
Inginerie și management	Inginerie și management industrial (dom. mecanic) (în limba germană)	3	1	2
Inginerie chimică	Inginerie chimică (în limba engleză)	14	3	11

Tabel 31. Angajabilitate absolvenți pe procente (conform Legenda tabel 3)





Drept concluzii putem reține că s-a înregistrat o bună angajabilitate la programele de studii din domeniile CTI și IETTI și mai slabă la restul domeniilor în care FILS are programe de studii. De aceea pentru acestea din urmă ar trebui intensificat dialogul cu companiile din domeniile chimic, mecanic, inginerie și management pentru promovarea mai bună a absolvenților FILS.

8. Cercetare științifică

În cadrul facultății se desfășoară activități de cercetare științifică relevante, iar rezultatele obținute sunt vizibile și valorificate atât la nivel național, cât și internațional. Cercetarea susține nu doar dezvoltarea științifică a cadrelor didactice și studenților, ci și creșterea prestigiului academic al facultății.

- Detalii despre participarea cadrelor didactice din facultate în proiecte de cercetare, cu finanțare internă sau internațională (Horizon, PNCDI etc.);

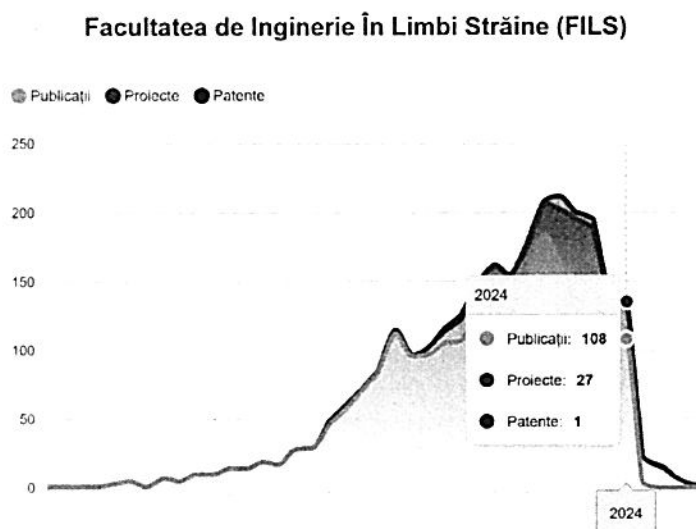
Au existat 28 proiecte în derulare în anul 2024 la nivelul FILS cu finanțare internă sau internațională: Erasmus+, H2020, Eureka, PNIII, PNIV, Horizon, Arut, ROse, terți.

- Premii sau recunoașteri științifice obținute de personalul facultății la nivel național/internațional:

S-au înregistrat 29 citări ale articolelor publicate de către cadre didactice FILS.

- Statistici privind numărul total de publicații științifice (din CRESCDI – figura 14) realizate de cadrele didactice în anul 2024, pe tipuri:
 - 58 articole ISI (Web of Science – WOS, Scopus); 6 lucrări ISI publicate la conferințe științifice;
 - 12 articole non-ISI; 30 lucrări non-ISI publicate la conferințe științifice;
 - 8 cărți și 3 capitole de carte;
 - 1 patent.





Figură 14. Statistica CRESCDI

Integrarea rezultatelor cercetării în procesul educațional a urmărit:

Actualizarea periodică a conținutului curricular este parte integrantă a politicii de asigurare a calității la nivelul facultății și reprezintă un demers constant pentru alinierea programelor de studiu la evoluțiile științifice din domeniu, la cerințele socio-economice de pe piața muncii și la standardele academice naționale și internaționale. Prin revizuirea și actualizarea sistematică a planurilor de învățământ și a conținutului disciplinelor prin integrarea rezultatelor cercetării, facultatea urmărește menținerea relevanței și competitivității ofertei educaționale.

Implicarea studenților în activități de cercetare reprezintă o componentă esențială a formării academice, contribuind la dezvoltarea gândirii critice, a creativității și a abilităților practice necesare în carieră. Facultatea încurajează participarea activă a studenților la proiecte de cercetare, workshop-uri, conferințe științifice și stagii de cercetare științifică în laboratoare, oferindu-le oportunitatea de a colabora cu cadrele didactice și cercetătorii pe teme de interes actual. Prin aceste activități, studenții dobândesc experiență practică valoroasă și sunt stimulați să își dezvolte propriile inițiative de cercetare. Studenții au posibilitatea să-și prezinte rezultatele activităților de cercetare la diferite manifestări științifice sau la Sesiunea de Comunicări Științifice Studentești (SCSS). În anul 2024, SCSS FILS a avut 9 secțiuni:

- CALCULATOARE ȘI TEHNOLOGIA INFORMAȚIEI ÎN LIMBA ENGLEZĂ (23 lucrări);
- MANAGEMENT ȘI INOVARE ÎN LIMBA ENGLEZĂ (21 lucrări);
- ELECTRONICĂ ȘI TELECOMUNICAȚII ÎN LIMBA ENGLEZĂ (20 lucrări);



- CALCULATOARE ȘI TEHNOLOGIA INFORMAȚIEI ÎN LIMBA FRANCEZĂ (26 lucrări);
- ELECTRONICĂ APLICATĂ ÎN LIMBA GERMANĂ (16 lucrări);
- INGINERIE ȘI MANAGEMENT ÎN LIMBA GERMANĂ INGINERIE ECONOMICĂ ÎN DOMENIUL MECANIC (41 lucrări);
- COMUNICARE DE SPECIALITATE ÎN LIMBA ENGLEZĂ (25 lucrări);
- COMUNICARE DE SPECIALITATE ÎN LIMBA FRANCEZĂ (18 lucrări);
- COMUNICARE DE SPECIALITATE ÎN LIMBA GERMANĂ (27 lucrări).

Temele de disertație și licență sunt elaborate în concordanță cu direcțiile strategice de cercetare ale facultății, urmărind să integreze studenții în activitatea științifică desfășurată la nivelul departamentelor și centrelor de cercetare. Prin alinierea temelor la proiectele în derulare, la prioritățile naționale și internaționale din domeniu, se asigură relevanța academică și aplicabilitatea practică a lucrărilor. Această abordare contribuie atât la formarea profesională a studenților, cât și la consolidarea culturii cercetării în mediul universitar. De asemenea, este de menționat dialogul permanent cu mediul economic și de afaceri, care în urma consultărilor și vizitelor reciproce, produce teme de licență și disertație cu impact direct, răspunzând unor preocupări actuale ale sectorului industrial și de business.

Centrele de cercetare afiliate facultății (tabel 32) se înscriu dezideratelor actuale în domeniul cercetării și răspund nu numai acestora, dar și în privința educării studenților în spiritul cunoașterii și descoperirilor științifice, inclusiv prin intermediul stagiilor practice, pe care aceste centre le pun la dispoziția studenților FILS. Centrele menționate sunt:

Tabel 32. Centre de cercetare

Nr.	Denumire centru de cercetare	Acronim	Director centru
1	Centrul pentru Știința Suprafeței și Nanotehnologie	CSSNT	Marian Enăchescu
2	Centrul de Transfer Tehnologic si Managerial	CTTM	Laura Trifan

O concluzie majoră, reliefată inclusiv de graficul de mai sus din figura 14, este că în anul supus evaluării – 2024

O primă măsură de îmbunătățire a activității de cercetare în cadrul FILS, s-a luat începând cu anul universitar 2024-2025, când la nivelul universității a fost lansată o strategie amplă de evaluare a centrelor de cercetare pentru certificarea periodică internă, conform hotărârilor aprobate de conducerea universității. Ne dorim ca și CSSNT și CTTM să facă parte din acest proces, pentru a putea continua să susținem dezvoltarea proiectelor de cercetare și colaborarea interdisciplinară, oferind astfel mai multe oportunități pentru cadrele didactice din FILS.



O a doua măsură, rezultată din planul strategic de cercetare al celor două departamente DILS și DCLM, se referă la internaționalizarea acestei activități prin efectuarea de mobilități și parteneriate cu universități de top din străinătate, inclusiv prin obținerea de granturi de cercetare atrase în universitatea noastră, prin conjugarea sinergică a tuturor capacităților umane și materiale existente.

O a treia măsură vizează creșterea vizibilității și diseminării rezultatelor cercetării de valoare obținute în cadrul FILS, prin organizarea și participarea la manifestări științifice de talie internațională și publicarea de lucrări științifice în jurnale de mare prestigiu și ținută academică, cu deosebire cele WOS din quartilele Q1 și Q2 (zonele roșie și galbenă).

O a patra direcție de acțiune o constituie informarea permanentă în privința celor mai noi și relevante tendințe științifice, din domeniile reprezentate în FILS, așa cum se reliefează acestea în fluxul principalelor publicații științifice, evidențiate în bazele de date majore pe plan internațional, prin intermediul platformei academice Anelis+.

9. Promovarea principiilor etice și sprijinirea funcționării Comisiei de etică universitară

Comisia de etică universitară (CEU) își desfășoară activitatea în conformitate cu prevederile legii și cu regulamentul aprobat de senatul universitar, în mod independent față de orice structură din universitate. La nivelul facultății, conducerea sprijină activ și susține aplicarea principiilor de etică și integritate academică în toate activitățile educaționale și științifice.

La nivelul FILS sunt de subliniat următoarele:

- Ca măsuri pentru prevenirea abaterilor de la etică se poate menționa monitorizarea permanentă a activității didactice și de cercetare de către BEX FILS;
- Mecanisme privind promovarea codului de etică : discuții cu cadrele didactice responsabile de programe de studii de licență și masterat, a îndrumătorilor lucrărilor de licență și masterat privind conștientizarea existenței și respectării cu strictețe a normelor de etică universitară;
- Utilizarea de instrumente pentru verificarea originalității lucrărilor – rapoartele de similitudine pentru lucrările de licență/disertație sunt generate de către cadrele didactice coordonatoare folosind unul dintre software-urile acceptate pentru verificarea plagiatului, recunoscute la nivel național și aprobate prin Ordinul Ministrului Educației nr. 3692/2024: iThenticate; Turnitin; Plagiarism Detector + PDAS (PDAS – Plagiarism Detector Accumulator Server); Safe Assign;
- Colaborarea cu CEU a tuturor cadrelor didactice și a studenților pentru depistarea și sancționarea, în conformitate cu normele în vigoare, a oricărei abateri de la etica universitară.

Direcții de îmbunătățire:



- Creșterea nivelului de conștientizare în rândul cadrelor didactice și a studenților a faptului că normele deontologice și etice în domeniul universitar reprezintă un drept, dar și o obligație a fiecăruia, o condiție *sine qua non* a unui mediu academic sănătos și productiv;
- Colaborarea tot mai strânsă cu avertizorii de integritate și monitorizarea feedback-ului intern și extern (inclusiv în mass-media) în scopul identificării timpurii a oricărei tentative de practică academică incorectă și sancționarea celor vinovați în conformitate cu normele în vigoare.
- Dezvoltarea cursurilor de etică universitară în conformitate cu cele mai noi cunoștințe științifice în materie pe plan mondial și încurajarea studenților să aleagă aceste discipline facultative.

10. Evaluarea cadrelor didactice

Facultatea monitorizează constant calitatea activității didactice prin evaluările semestriale realizate de studenți. Evaluările au fost realizate de BEx FILS, CEAC, Consiliul de conducere al departamentelor componente ale FILS (DILS și DCLM).

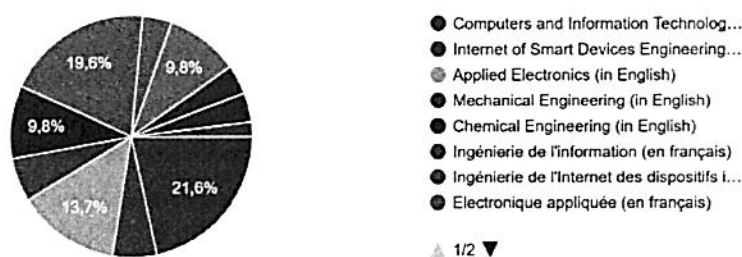
Drept calendar putem menționa evaluarea completă a tuturor planurilor de învățământ și a tuturor disciplinelor, incluzând titularii de curs și aplicații), la sfârșitul celor două sesiuni din anul calendaristic 2024 (cea de iarnă și cea de vară). Evaluări punctuale au fost realizate ori de câte ori au existat solicitări privind unele aspecte ale bunei derulări ale procesului didactic.

Metodologia aplicată este cea indicată în Procedură operațională EVALUAREA SATISFACȚIEI STUDENȚILOR ȘI A ALTOR PĂRȚI INTERESATE (PO-10-SC-28), accesibile online tuturor studenților FILS. Întrebările chestionarului au fost cele prevăzute în PO menționată mai sus.

Astfel, pentru ciclul întâi s-au putut agrega statisticile de mai jos (figura 15-25).

Which is your specialization (study program)? / Quelle est votre spécialisation (programme d'études) ?

51 de răspunsuri

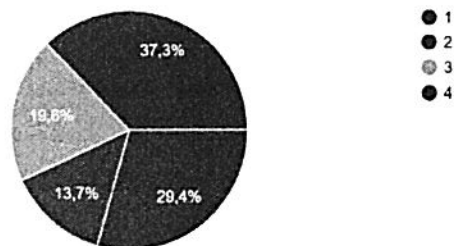


Figură 15.Statistică_1



Year of study/ Année d'études

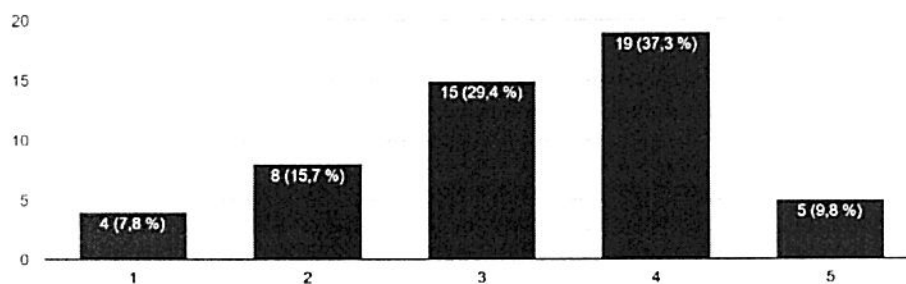
51 de răspunsuri



Figură 16. Statistică_2

To what extent are you satisfied with the curriculum?/ Dans quelle mesure êtes-vous satisfait du programme?

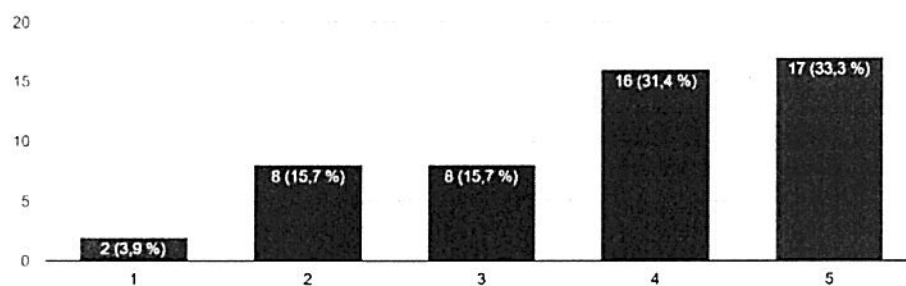
51 de răspunsuri



Figură 17. Statistică_3

Are the evaluation criteria of the students as well as the way of assigning the points related to the disciplines known in advance?/ Les critères d'évalua...ts liés aux disciplines sont-ils connus à l'avance?

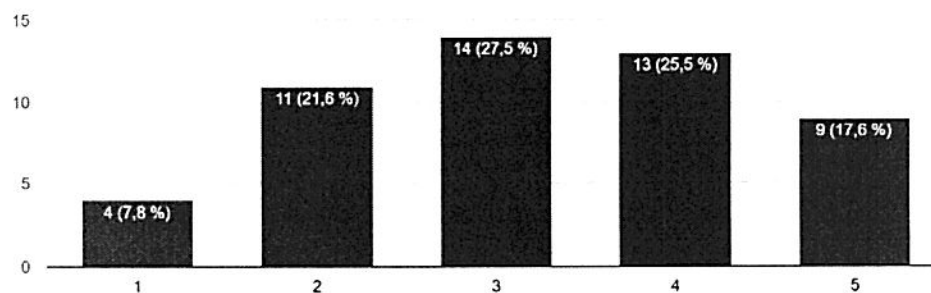
51 de răspunsuri



Figură 18. Statistică_4

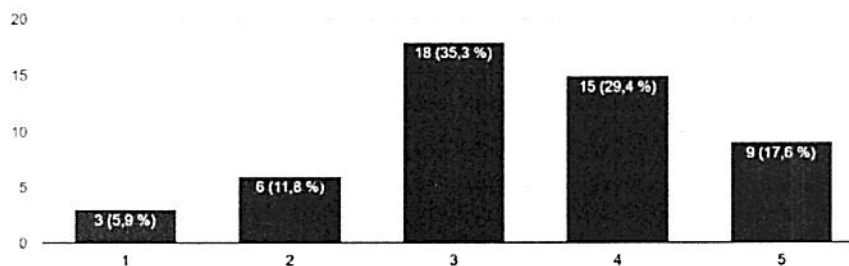


To what extent are you satisfied with the way the classes, seminar and laboratory are held?/ Dans quelle mesure êtes-vous satisfait de la manière dont...cours, le séminaire et le laboratoire se déroulent?
51 de răspunsuri



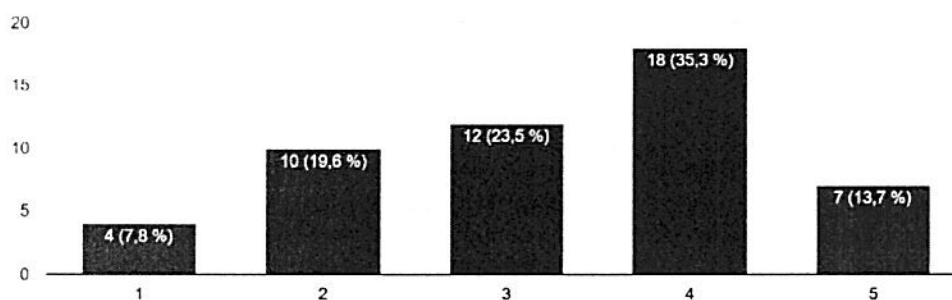
Figură 19. Statistică_5

To what extent do you consider teachers' demands on students to be reasonable?/ Dans quelle mesure considérez-vous que les demandes des enseignants envers les élèves sont raisonnables?
51 de răspunsuri



Figură 20. Statistică_6

How do you appreciate the academic performance of the professors you came in contact with (communication, language, openness to the new)?/...mmunication, langage, ouverture à la nouveauté)?
51 de răspunsuri

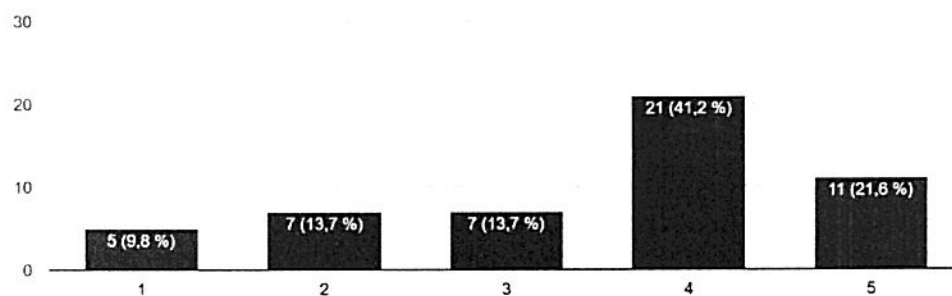


Figură 21. Statistică_7



Do teachers provide students with the materials needed for study?/ Les enseignants fournissent-ils aux élèves le matériel nécessaire pour étudier?

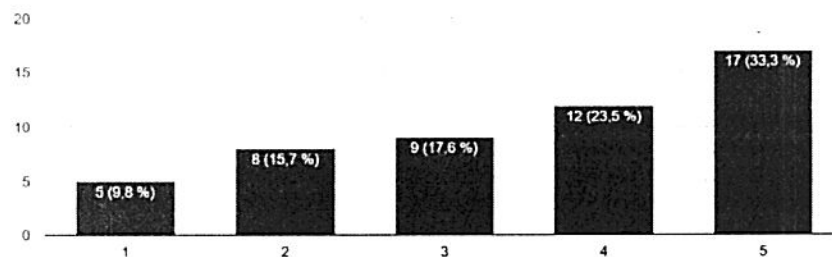
51 de răspunsuri



Figură 22. Statistică_8

How do you appreciate the updating of information and the introduction of new disciplines?/ Comment appréciez-vous la mise à jour des informations et l'introduction de nouvelles disciplines?

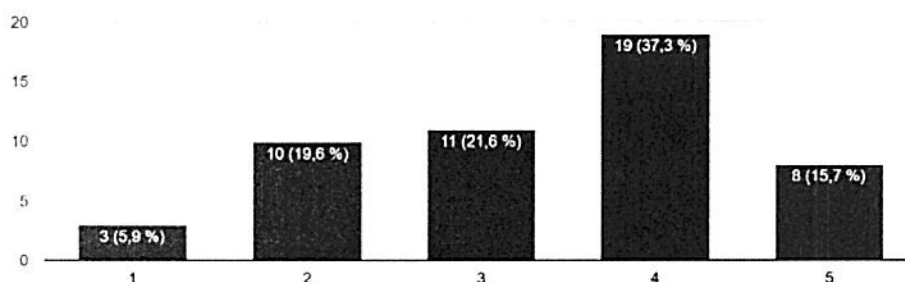
51 de răspunsuri



Figură 23. Statistică_9

How do you appreciate the degree of professors' involvement?/ Comment appréciez-vous le degré d'implication des enseignants?

51 de răspunsuri

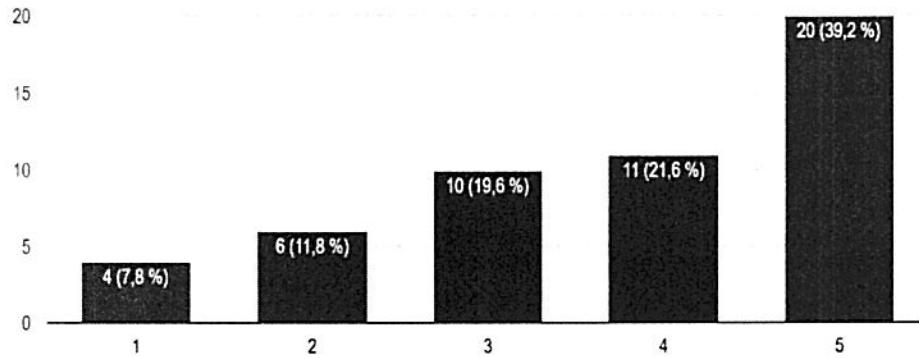


Figură 24. Statistică_10



How do you appreciate modern teaching methods?/ Comment appréciez-vous les méthodes d'enseignement modernes?

51 de răspunsuri



Figură 25. Statistică_11

Pentru ciclul al doilea s-au putut agrega statisticile de mai jos (figura 26-36).

Which is your specialization (study program)? / Quelle est votre spécialisation (programme d'études) ?

18 răspunsuri

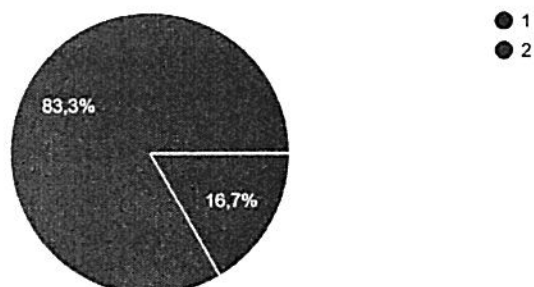


Figură 26. Statistică_1_master



Year of study/ Année d'études

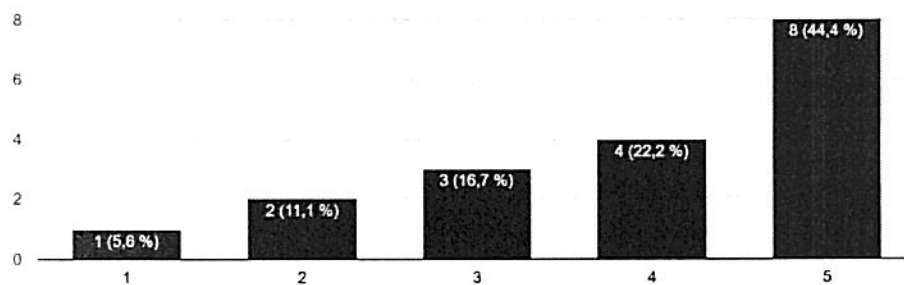
18 răspunsuri



Figură 27. Statistică_2_master

To what extent are you satisfied with the curriculum?/ Dans quelle mesure êtes-vous satisfait du programme?

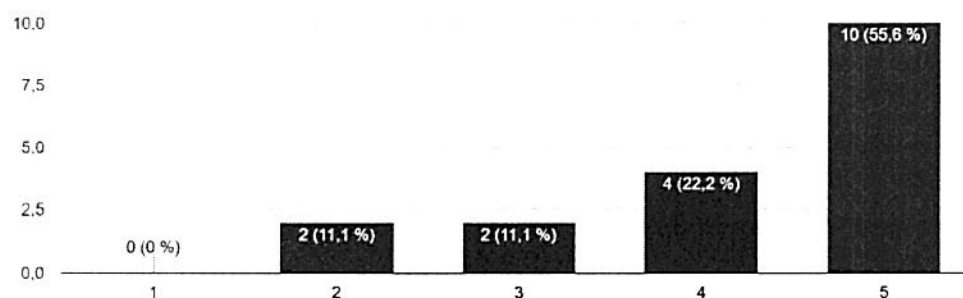
18 răspunsuri



Figură 28. Statistică_3_master

Are the evaluation criteria of the students as well as the way of assigning the points related to the disciplines known in advance?/ Les critères d'évalua...ts liés aux disciplines sont-ils connus à l'avance?

18 răspunsuri

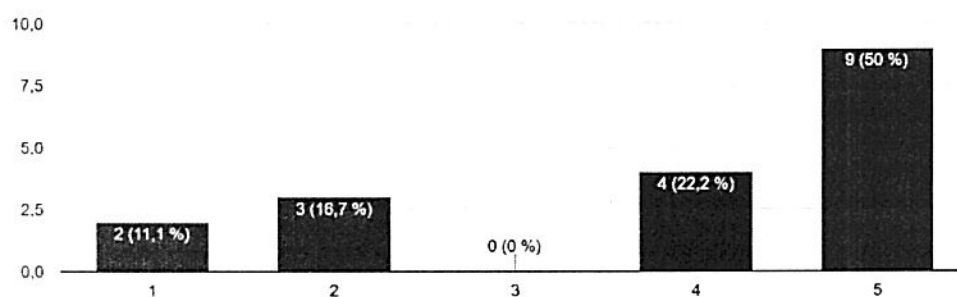


Figură 29. Statistică_4_master



To what extent do you consider teachers' demands on students to be reasonable?/ Dans quelle mesure considérez-vous que les demandes des enseignants envers les élèves sont raisonnables?

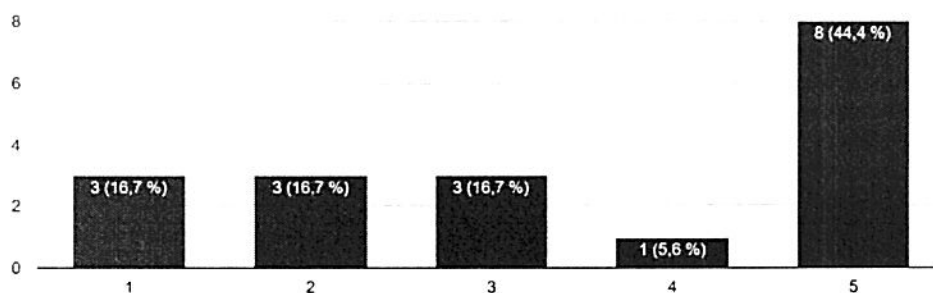
18 răspunsuri



Figură 30. Statistică_5_master

To what extent are you satisfied with the way the classes, seminar and laboratory are held?/ Dans quelle mesure êtes-vous satisfait de la manière dont...cours, le séminaire et le laboratoire se déroulent?

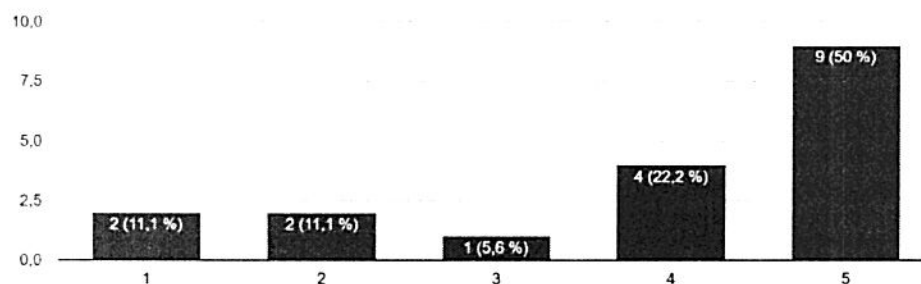
18 răspunsuri



Figură 31. Statistică_6_master

How do you appreciate the academic performance of the professors you came in contact with (communication, language, openness to the new)?/...mmunication, langage, ouverture à la nouveauté)?

18 răspunsuri

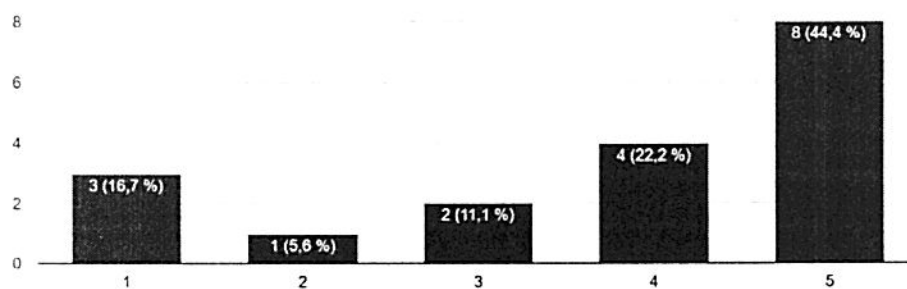


Figură 32. Statistică_7_master



How do you appreciate the degree of professors' involvement?/ Comment appréciez-vous le degré d'implication des enseignants?

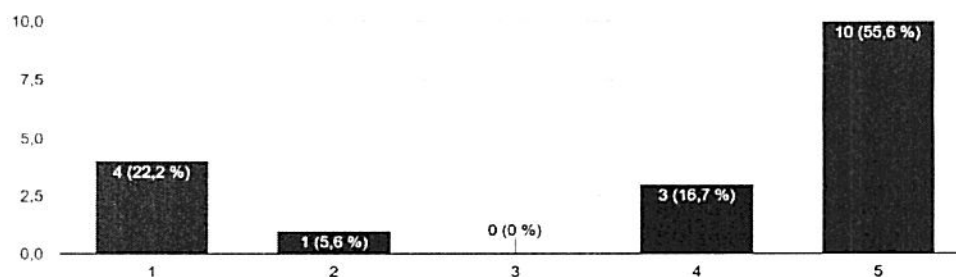
18 răspunsuri



Figură 33. Statistică_8_master

How do you appreciate the updating of information and the introduction of new disciplines?/ Comment appréciez-vous la mise à jour des informations et l'introduction de nouvelles disciplines?

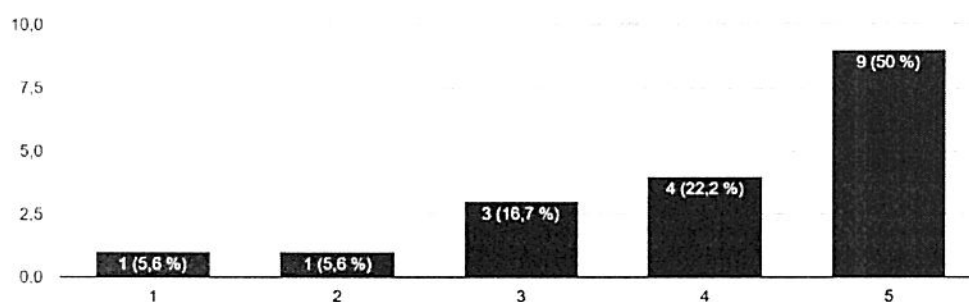
18 răspunsuri



Figură 34. Statistică_9_master

Do teachers provide students with the materials needed for study?/ Les enseignants fournissent-ils aux élèves le matériel nécessaire pour étudier?

18 răspunsuri

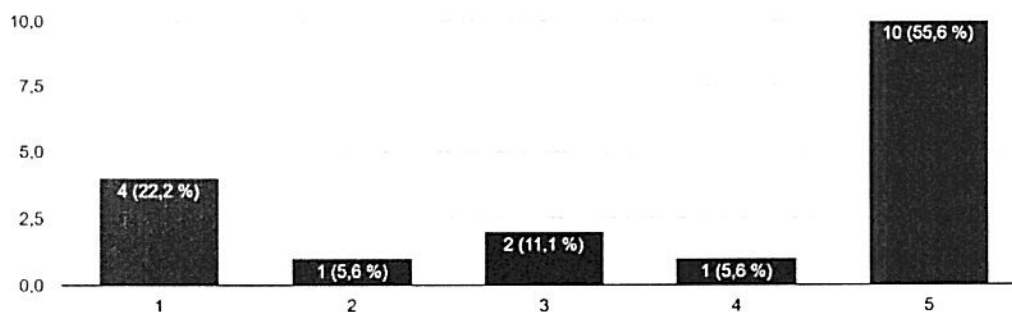


Figură 35. Statistică_10_master



How do you appreciate modern teaching methods?/ Comment appréciez-vous les méthodes d'enseignement modernes?

18 răspunsuri



Figură 36. Statistică_11_master

Din analiza datelor statistice de mai sus se pot desprinde următoarele concluzii:

- Gradul general de satisfacție a studenților abbelor cicluri este unul ridicat;
- Cerințele disciplinelor (teme, proiecte, referate etc.) sunt considerate a fi accesibile;
- Gradul de introducere a elementelor de noutate în cadrul materiei predate este unul bun;
- Materialele didactice puse la dispoziția studenților sunt clare și suficiente în raport cu cerințele de evaluare;
- Metodele de predare sunt apreciate ca fiind moderne, la nivel corespunzător.

Ca măsuri viitoare se preconizează monitorizarea atentă a gradului de satisfacție al studenților, de înlesnire a procesului de învățare prin aplicații orientate spre practica industrială de vârf și prin acordarea de suport de învățare și în afara orelor de curs și aplicații.

11. Transparență

Facultatea asigură transparența și accesul la informațiile de interes public referitoare la oferta educațională, activitățile academice și administrative, în concordanță cu principiile bunei guvernante universitare și cu prevederile legale în vigoare.

Așa cum se menționa și la Capitolul 3, pagina de internet a FILS (<https://fils.upb.ro/>) prezintă mai multe secțiuni (în română și în cele trei limbi de predare) structurate astfel:

- Facultate
 - Mesajul Decanului
 - Despre noi
 - Organizare
 - Conducere facultate



- Program audiențe
- Departamente
- Lectorate
- Apariții media
- Admitere
 - Admitere licență
 - Admitere masterat
 - Admitere doctorat
- Studii
 - Ofertă educațională
 - Prezentare facultate
 - An pregătitor de limba română
 - An pregătitor de limba germană
 - Licență
 - Master
 - Doctorat
- Studenți
 - Calendar universitar
 - Studenți reprezentanți
 - Orar
 - Cazare
 - Sesiune examene
 - Acces digital
 - Practică
 - Sesiune comunicări științifice
 - Administrativ
 - Alumni și șefi de promoție
- Oportunități
 - POLI International Fest
 - Activități pentru elevi
 - Activități pentru studenți
 - Burse și tabere
 - Asociații și cluburi studențești
 - Centre de cercatare
 - Facilități pentru studenți
 - Parteneriate
 - Proiecte
- Internațional
 - Mobilități ERASMUS+
 - Studenți internaționali



- Noutăți
- Contact

Structura de mai sus a paginii web a FILS cuprinde în sinteză:

- Misiunea și direcțiile strategice ale FILS;
- Planurile de învățământ, și descrierea acestora (fișele de disciplină sunt publicate pe platforma Moodle a fiecărei discipline);
- Regulamentele, procedurile și reglementările interne;
- Oportunitățile de plasare pe piața muncii a studenților, informații privind stagiile practice și bursele;
- Indicații de orientare și imagini VR ale spațiilor facultății.

Actualizarea informațiilor este efectuată ori de câte ori este necesar: orar, programarea examenelor, modificări de prevederi regulamentare, proceduri etc.

Informațiile importante sunt publicate și fizic la avizierul secretariatului facultății, dar și online pe site-ul facultății, prin anunțuri pe platformele Teams și Moodle (în cazul informațiilor relevante legate de disciplinele predate), paginile de social media etc.

În conformitate cu prevederile legii nr. 199/2023, CV-urile actualizate ale tuturor cadrelor didactice sunt publicate pe paginile web ale DILS (<https://dils.upb.ro/echipa/>) și DCLM (<https://dclm.upb.ro/>).

Drept concluzie, se poate observa că transparența și o bună comunicare au fost asigurate la nivelul FILS. Ca propunere de viitor, se va continua pe aceeași linie de digitizare a informațiilor și de identificare a unor noi canale de comunicație, în acord cu preferințele utilizatorilor (studenți, cadre didactice, personal administrativ, alte părți interesate).

12. Procesul de evaluare internă și externă a programelor din oferta educațională

Facultatea desfășoară, în condițiile legii, procedurile aferente procesului de evaluare externă a calității pentru programele de studii universitare, în vederea autorizării, acreditării sau menținerii acreditării. În același timp, facultatea aplică și mecanisme interne de evaluare a programelor de studii universitare de masterat organizate în cadrul unor domenii deja acreditate.

Toate programele de masterat ale FILS (9 programe/5 domenii) au fost evaluate în 2024 (pe domenii):

- Domeniul Inginerie și management
 - Administrarea și ingineria afacerilor (engleză);
 - Administrarea și ingineria afacerilor în industrie (germană);



- Excelența sustenabilă și Leadership în industrie (germană).
- Domeniul Calculatoare și tehnologia informației
 - Ingineria sistemelor de programe (engleză);
 - Management, inovare și tehnologii de sisteme colaborative (franceză).
- Domeniul Inginerie industrială
 - Ingineria sistemelor industriale (franceză);
- Inginerie chimică
 - Procesarea și designul avansat al materialelor (engleză);
 - Biomateriale pentru ingineria țesuturilor (engleză).
- Domeniul Științe ale comunicării
 - Tehnologia traducerii automate (franceză).

Programul Ingineria sistemelor de programe (engleză) a primit vizita comisiei de CTI

- În urma evaluărilor precedente și a colaborării cu industria s-a introdus la programul de masterat Administrarea și ingineria afacerilor (engleză) disciplina nouă "Managementul întreprinderii cu SAP"
- S-a lucrat intens pentru pregătirea evaluării programului de Inginerie mecanică (în limba franceză), care a primit vizita ARACIS/EURACE la începutul lui 2025.

Drept concluzie, se poate observa că un dialog permanent cu mediul industrial și economic asigură programe de învățământ care răspund cerințelor actuale de pe piața muncii. În anul 2024 aceste sarcini au revenit BEx al facultății, CEAC, Consiliului facultății, Consiliilor de conducere ale DILS și DCLM.

Se va continua introducerea unor noi programe de master sau discipline noi în cadrul celor existente pentru a păstra actualitatea și relevanța procesului educativ în FILS.

III. Analiza SWOT a Facultății (tabel 33)

Tabel 33. Analiza SWOT

S. PUNCTE TARI	Propuneri de dezvoltare/consolidare	W. PUNCTE SLABE	Măsuri de eliminare
S1. Personal didactic înalt calificat profesional;	Atragerea de personal tânăr, în principal dintre absolvenții FILS	W1. Spații didactice, laboratoare de cercetare și administrative repartizate în mai multe clădiri	Obținerea de noi spații, care să răspundă mai bine necesităților activităților desfășurate în FILS
S2. Personal didactic cunoscător de	Implicarea DCLM în perfecționarea	W2. Inexistența unei Școli Doctorale arondate FILS	Obținerea certificatului de abilitare a cât mai multor cadre didactice FILS și



limbi de circulație internațională;	cunoștințelor lingvistice ale corpului profesoral		identificarea unui Domeniu de Doctorat în care aceștia să fie incluse
S3. Numeroase legături în plan științific și educațional cu universități de prestigiu din străinătate	Continuarea internaționalizării activității FILS, prin programul Erasmus+, acorduri de dublă diplomă, alte mobilități de scurtă sau lungă durată.		
S4. Un număr mare de studenți Erasmus incoming	Întărirea legăturilor cu partenerii academici externi și stabilirea unor noi legături, prin diseminarea ofertei educaționale a FILS		
S5. Numeroase colaborări cu firme de prestigiu din țară și din străinătate	Implicarea mediului economic și de afaceri în deciziile privind oferta educațională a FILS; invitarea de reprezentanți din industrie pentru conferințe, prezentări, seminare, la Poli International Fest etc.		
S6. Existența unor organizații studențești puternic implicate în activitățile didactice, de cercetare și promovare ale FILS	Sprijinirea pe mai departe a inițiativelor studențești și de consolidare a organizațiilor existente.		
S7. Bază materială bine dezvoltată	Achiziționarea de echipamente didactice și de laborator performante.		
O. OPORTUNITATI	Măsuri de dezvoltare/fructificare	T. AMENINȚĂRI	Măsuri de diminuare/reducere/contracurare
O1. Granturi de cercetare naționale și internaționale	Participarea la competiții de proiecte naționale și internaționale	T1. Criza economico-financiară	Atragerea de sponsorizări și finanțări externe din partea mediului economic, de afaceri și a organismelor universitare și culturale (Institutul francez, AUF, DAAD etc.)



O2. Internaționalizarea activității FILS	Mobilități internaționale și colaborări în proiecte europene	T2. Scăderea numărului de studenți CPV non-UE	Promovarea externă a planurilor de învățământ ale FILS, precum și evidențierea posibilităților de plasare pe piața muncii.
O3. Creșterea numărului de studenți Erasmus incoming	Diseminarea avantajelor studiului în cadrul FILS		
O4. Colaborări și sprijin al serviciilor academice franceze și germane AUF și DAAD	Participarea la apeluri de finanțare în domeniul didactic și de cercetare, care răspund cerințelor de dezvoltare academică a FILS		
O5. Creșterea numărului de studenți români care aleg oferta educațională a FILS	Promovarea planurilor de învățământ ale FILS în cadrul liceelor, prin vizite ale cadrelor didactice în aceste unități, dar și invitarea elevilor la vizite de informare în facultatea noastră.		
O6.			
O7.			



IV. Concluzii și direcții strategice

În perioada prezentei raportării, am reușit să atingem majoritatea obiectivelor propuse în planul managerial, consolidând astfel activitățile academice și de cercetare din cadrul FILS. Pe latura administrativă, am menținut o desfășurare eficientă a activităților.

Ca direcție strategică esențială, ne propunem să devenim o alegere și mai atractivă pentru viitorii studenți, iar în ceea ce privește mobilitățile academice, ne dorim să creștem în continuare participarea studenților și cadrelor didactice, oferindu-le mai multe oportunități de formare și schimb de experiență în cadrul programelor internaționale.

Pe partea de social media și promovare, datorită tuturor inițiativelor din ultima perioadă, vizibilitatea FILS a crescut semnificativ, atrăgând un interes mai mare atât din partea liceenilor, cât și a partenerilor din industrie. Vom continua să valorificăm aceste rezultate prin promovarea activităților facultății și prezentarea ofertei educaționale, consolidând astfel imaginea facultății.

În ceea ce privește dezvoltarea infrastructurii și organizarea de evenimente, ne vom concentra pe atragerea de fonduri și sponsorizări, asigurând astfel resursele necesare pentru modernizarea laboratoarelor, susținerea proiectelor de cercetare și organizarea competițiilor și workshopurilor tehnice pentru studenți și elevi. Prin aceste demersuri, ne dorim să oferim un mediu educațional modern, adaptat cerințelor actuale ale pieței muncii și ale industriei.

Se întrevede ca direcție strategică a facultății continuarea proiectelor de colaborare cu Institutul Francez, AUF și serviciul cultural german DAAD, ca o componentă esențială a internaționalizării FILS.

O altă direcție strategică, în concordanță cu obiectivele POLITEHNICII București o constituie digitizarea cât mai multor procese didactice și administrative ale FILS, prin valorificarea la maximum a potențialului oferit de platformele deja existente ale universității, dar și prin realizarea unui mediu digital accesibil și prietenos studenților pe paginile web ale facultății și ale departamentelor componente.

Concluzionând, perioada prezentei raportări a fost una productivă, rămânând mai multe aspecte de dezvoltat și direcții de dezvoltare de fructificat.



Comisia Facultății pentru Implementarea Standardelor de Asigurare a Calității (CFISAC)

Semnături:

Prof. dr. Maria-Iuliana DASCĂLU – decan

Conf. dr. ing. Iosif Vasile NEMOIANU – prodecan responsabil cu asigurarea calității

Ș.I. dr. ing. Laura TRIFAN

Ș.I. dr. Anca GRECULESCU

Conf. dr. ing. Adina GAVRILĂ

Ș.I. dr. ing. Ionela Mihaela CONSTANTIN

Stud. Andrei PITIC

Stud. Iulia-Teodora TĂNĂSESCU

